

ACTIVITÉS PÉDAGOGIQUES

2023 / 2024

COLLÈGE ET LYCÉE



Musée des Beaux-Arts, Rouen

Musée Beauvoisine :
musée des Antiquités et muséum
d'Histoire naturelle, Rouen

Musée de la Céramique, Rouen

Musée des Arts du fer, Le-Secq-des-Tournelles, Rouen

Musée industriel de la Corderie Vallois, Notre-Dame-de-Bondeville

Fabrique des savoirs, Elbeuf-sur-Seine

Maison des Champs - Musée Pierre-Corneille, Petit-Couronne

Maison natale - Musée Pierre-Corneille, Rouen

Musée Flaubert et d'Histoire de la médecine, Rouen

Pavillon Flaubert, Croisset-Canteleu, Rouen

SOMMAIRE



LA RÉUNION DES MUSÉES MÉTROPOLITAINS

LA RÉUNION DES MUSÉES MÉTROPOLITAINS	3
BIENVENUE AU MUSÉE	4
LE SERVICE ÉDUCATIF	5
LES RENDEZ-VOUS ENSEIGNANTS	6
PRÉPARER SA VISITE	7
RÉUSSIR SA VISITE	8
PROJETS EN PARTENARIAT AVEC L'ACADÉMIE DE NORMANDIE, RECTORAT DE ROUEN	9
VISITES EN AUTONOMIE	10
LES EXPOSITIONS TEMPORAIRES, TEMPS FORTS DE L'ANNÉE SCOLAIRE	11
LES PARCOURS PROPOSÉS	15
LE MUSÉE BEAUVOISINE :	15
AU MUSÉE DES ANTIQUITÉS	
AU MUSÉUM D'HISTOIRE NATURELLE	
AU MUSÉE DES BEAUX-ARTS	20
AU MUSÉE DE LA CÉRAMIQUE	24
AU MUSÉE DES ARTS DU FER, LE-SECQ-DES-TOURNELLES	25
À LA FABRIQUE DES SAVOIRS	26
AU MUSÉE INDUSTRIEL DE LA CORDERIE VALLOIS	28
LES MUSÉES LITTÉRAIRES :	30
À LA MAISON DES CHAMPS - MUSÉE PIERRE-CORNEILLE	
À LA MAISON NATALE PIERRE-CORNEILLE	
AU MUSÉE FLAUBERT ET D'HISTOIRE DE LA MÉDECINE	
AU PAVILLON FLAUBERT	
INFORMATIONS PRATIQUES	32

Au 1^{er} janvier 2016, une seule et même institution rassemblait huit musées du territoire de la Métropole Rouen Normandie : à Rouen, le musée des Beaux-Arts, le muséum d'Histoire naturelle, le musée de la Céramique, le musée des Arts du fer - Le-Secq-des-Tournelles, le musée des Antiquités, à Elbeuf-sur-Seine la Fabrique des savoirs, à Petit-Couronne le musée Pierre-Corneille et à Notre-Dame-de-Bondeville le musée industriel de la Corderie Vallois. Viennent de s'y joindre, en 2021, trois musées de notre patrimoine littéraire, le musée Flaubert et d'Histoire de la médecine à Rouen, Le Pavillon Flaubert de Croisset à Canteleu, et la maison natale Pierre-Corneille, à Rouen.

Cette réunion inédite, riche d'un million d'objets, décline l'éventail complet des savoirs et des arts, géologie, zoologie, sciences naturelles, archéologie, numismatique, archives, photographie, histoire industrielle, des sciences et des techniques, mais aussi des chefs-d'œuvre de peinture, sculpture, dessin, arts décoratifs, littérature.

Dans chacun de ces établissements se conjuguent à la fois la grande histoire et celle de son territoire. On y renoue avec l'esprit encyclopédique qui est à l'origine même de la notion de musée, mais aussi les témoignages uniques du génie des grands maîtres comme celui des artisans anonymes.

Autant de lieux pour se ressourcer, pour stimuler l'imagination et la créativité, pour comprendre l'évolution des sociétés et remonter aux sources des grands débats du monde contemporain.

Parce que ces trésors de la Métropole Rouen Normandie, collectés et préservés à travers les siècles, ont une valeur universelle, leur accès est libre, pour tous, toute l'année.

La diversité des collections et des expositions temporaires offre de multiples possibilités d'approches, permettant le croisement des disciplines et une intégration des propositions aux Projets d'Établissements, aux Parcours d'Éducation Artistique et Culturelle ou aux Parcours Citoyens.

Afin de faciliter l'accès du plus grand nombre aux musées et à leurs collections, des visites libres et parcours « en autonomie » sont proposés aux classes. Ils permettent d'offrir la gratuité d'accès aux classes des établissements intéressés.

BIENVENUE AU MUSÉE

Les activités pédagogiques permettent aux enfants de découvrir les collections des musées, riches d'un million d'objets. Ateliers et visites ont été conçus pour apporter un autre regard sur les sciences, les lettres, la littérature, l'histoire et la géographie, les arts plastiques, les savoir-faire et l'histoire des arts, en lien avec les programmes scolaires.

De nouvelles actions favorisent chaque année le croisement des disciplines au sein des Parcours d'Éducation Artistique et Culturelle et des Parcours Citoyens. Des visites libres et de nouvelles propositions en autonomie, parcours et outils mis à disposition, sont proposés aux classes. Des activités pédagogiques accompagnent également les expositions temporaires qui sont organisées sur la saison 2023-2024.

CONDITIONS D'ACCUEIL

Les collections sont vivantes : elles bougent ! Vérifiez auprès du service des publics et du service éducatif la présence en salle des œuvres que vous souhaitez étudier.

N'hésitez pas à prendre contact avec les agents en charge des réservations et les enseignants du service éducatif qui pourront vous communiquer toutes les précisions nécessaires.

Le respect des gestes barrières est recommandé pour la visite des musées.

LE SERVICE ÉDUCATIF

Essentiels entre le monde enseignant et les musées, les professeurs relais assurent des permanences afin d'aider les enseignants à préparer et à suivre les projets pédagogiques : conseils, orientation, mise à disposition de documents, etc.

LEURS MISSIONS :

- informer de l'actualité des musées et favoriser la rencontre avec les élèves ;
- aider à la préparation de projets pédagogiques ;
- réaliser des outils destinés aux élèves et aux enseignants (dossiers pédagogiques, parcours...);
- proposer des stages de formation ;
- organiser des rencontres à destination des enseignants afin de découvrir une exposition temporaire ou une thématique du musée.

Les ateliers sont ouverts à tous, de la maternelle au lycée et cursus post-bac.



CONTACTS

N'hésitez pas à prendre contact avec les enseignants du service éducatif pour préparer votre venue au musée. Pour réserver un parcours spécifique de plusieurs séances, merci de contacter par ailleurs le service des publics du musée concerné avant de remplir le formulaire de réservation.

Coordinatrice du service éducatif :
Natacha Petit, professeure d'arts plastiques :
natacha-cecile.petit@ac-normandie.fr

Axe Sciences et numérique :
Gilles Camus, professeur de SVT :
gilles.camus@ac-normandie.fr

• PÔLE ARTS
Référente : Patricia Joaquim,
professeure d'histoire-géographie
patricia.joaquim@ac-normandie.fr
Permanence le mercredi de 14h à 16h
(hors vacances scolaires)

**Musées des Beaux-Arts,
Le-Secq-des-Tournelles et Céramique**
Tél. Service des publics : 02 76 30 39 18
publics4@musees-rouen-normandie.fr

• PÔLE BEAUVOISINE : SCIENCE ET HISTOIRE

Référente : Blandine Delasalle,
professeure d'histoire-géographie
blandine-jeanne.delasalle@ac-normandie.fr

Musée des Antiquités
Tél. Service des publics : 02 76 30 39 63
ou 02 35 71 41 50
publics2@musees-rouen-normandie.fr

Muséum d'Histoire naturelle
Tél. Service des publics : 02 35 71 41 50
publics2@musees-rouen-normandie.fr

• PÔLE ARTS, SCIENCE ET INDUSTRIE

Musée industriel de la Corderie Vallois
Tél. Service des publics : 02 35 74 35 35
publics3@musees-rouen-normandie.fr

Fabrique des savoirs
Tél. Service des publics : 02 32 96 30 43
publics3@musees-rouen-normandie.fr

• PÔLE LITTÉRAIRE
Référente : Delphine Sabel,
professeure de lettres :
delphine.gallais@ac-normandie.fr

Musée Flaubert et d'Histoire de la médecine
Tél. informations : 02 76 30 39 90
publics5@musees-rouen-normandie.fr

Pavillon Flaubert
Tél. informations : 02 76 30 39 88
publics5@musees-rouen-normandie.fr

**Maison des Champs /
Musée Pierre-Corneille de Petit-Couronne**
Tél. informations : 02 76 30 32 80
publics5@musees-rouen-normandie.fr

**Maison natale /
Musée Pierre-Corneille de Rouen**
Tél. informations : 02 76 30 39 95
publics5@musees-rouen-normandie.fr

LES RENDEZ-VOUS ENSEIGNANTS

Le service éducatif et le service des publics vous proposent, dans le cadre de vos projets pédagogiques, de bénéficier de sessions de formation pour une découverte des expositions et des pistes pédagogiques à exploiter en classe. Pour cela, merci de prendre contact auprès des professeur.e.s du service éducatif.

Mercredi 15 novembre de 14h30 à 16h30
Musée Flaubert et d'Histoire de la médecine
MIROIRS DE LA SEINE
CHEZ FLAUBERT ET AU-DELÀ

Sur inscription :
delphine.gallais@ac-normandie.fr
ou natacha-cecile.petit@ac-normandie.fr

Mercredi 29 novembre de 14h30 à 16h30
Musée Beauvoisine, Rouen
ROUEN, PORTE(S) DES OCÉANS

Sur inscription :
blandine-jeanne.delasalle@ac-normandie.fr
ou natacha-cecile.petit@ac-normandie.fr

Mercredi 22 novembre de 14h30 à 16h30
Musée industriel de la Corderie Vallois
Présentation des deux expositions du pôle
Arts, sciences et industrie :

Fabrique des savoirs
VOYAGE A CONTRE-COURANT

Musée industriel de la Corderie Vallois
EAU, SOURCE D'ÉNERGIE

Sur inscription :
natacha-cecile.petit@ac-normandie.fr
ou publics3@musees-rouen-normandie.fr

Mercredi 6 décembre de 14h à 16h30
Découverte des expositions présentées :
Musée des Beaux-Arts
LE COURS DE LA SEINE PAR RAOUL DUFY :
UN CHEF D'ŒUVRE RETROUVÉ

Musée de la Céramique
CÉRAMIQUES AU BORD DE L'EAU

Sur inscription :
patricia.joaquim@ac-normandie.fr
ou natacha-cecile.petit@ac-normandie.fr

Mercredi 27 mars de 14h30 à 16h30
Musée des Beaux-Arts
DAVID HOCKNEY, PORTRAIT ET PAYSAGES
À l'occasion de l'ouverture du festival
Normandie Impressionniste, découverte de
l'exposition consacrée au peintre anglais
David Hockney.

Sur inscription :
patricia.joaquim@ac-normandie.fr
ou natacha-cecile.petit@ac-normandie.fr

VISITES EN AUTONOMIE

Activités pédagogiques en autonomie au musée des Beaux-Arts
Réalisées par le service éducatif et le service des publics

Soucieux d'éduquer les élèves de tous niveaux à la lecture d'image et de les accompagner à la découverte des œuvres d'art, nous vous présentons deux nouveaux modes de visite réalisables dans nos murs aussi bien qu'hors les murs. Cette formule de visite est proposée afin de vous permettre de venir plus facilement et plus souvent au musée. Les supports conçus dans ce cadre sont manipulables au musée et adaptables en classe.

Ces activités pédagogiques peuvent être menées soit dans le cadre d'une visite libre, soit à l'issue ou en parallèle d'une visite commentée.

Vous trouverez dans deux modes d'emploi quelques clés pour utiliser au mieux les outils pédagogiques mis en place par le musée. Nous espérons qu'ils vous permettront de vous approprier au mieux ce lieu qui est le vôtre.

Retrouvez le détail des visites en autonomie et des visites autrement page 22 du livret ou en suivant le lien <https://mbarouen.fr/fr/ressources-pedagogiques-0>

PRÉPARER SA VISITE

RÉSERVATION

NOUVEAUTÉ : En raison du nombre très important de demandes reçues sur l'année 2022-2023, le service des publics fait évoluer le traitement de réservation pour l'année scolaire 2023-2024.

Les réservations seront traitées par ordre d'arrivée et les confirmations de prestations vous seront envoyées :

À PARTIR DU 1^{ER} JUILLET 2023, pour la période de septembre à décembre

À PARTIR DU 1^{ER} NOVEMBRE 2023, pour la période de janvier à avril

À PARTIR DU 1^{ER} MARS 2024, pour la période de mai à août

Pour les forfaits et les projets spécifiques, les demandes seront traitées dans leur globalité.

ATTENTION, une fiche de réservation en ligne est obligatoire pour visiter les musées de la Réunion des Musées Métropolitains : www.musees-rouen-normandie.fr
La réservation fait systématiquement l'objet d'une confirmation écrite, qui devra être présentée le jour de la visite.

Pour tous renseignements complémentaires, merci de contacter :

Musée des Antiquités
Muséum d'Histoire naturelle
publics2@musees-rouen-normandie.fr

Fabrique des savoirs
Musée industriel de la Corderie Vallois
publics3@musees-rouen-normandie.fr

Musées des Beaux-Arts,
Le-Secq-des-Tournelles et Céramique
publics4@musees-rouen-normandie.fr

Maison des Champs - musée Pierre-Corneille
Maison natale Pierre-Corneille
Musée Flaubert et d'Histoire de la médecine
Pavillon Flaubert
publics5@musees-rouen-normandie.fr

TARIFICATION

Tarification en vigueur sur l'ensemble des 11 musées de la RMM.

- Visite libre ou en autonomie : gratuit
- Visite éducative 30 min à destination des crèches et du cycle 1 (< 10 enfants) : 12 €
- Visite éducative 1h : 27 €
- Visite éducative 1h30 : 40 €
- Supplément visite guidée en langue étrangère : 16 €
- Supplément visite guidée en ouverture exceptionnelle : 16 €
- Supplément visite guidée dimanche et jour férié : 16 €
- Visite éducative 2h (visite guidée, atelier ou visite guidée + atelier) : 55 €
- Forfait 5 séances (7 h - voir projet spécifique) : 130 €
- Forfait 8 séances (11h30 - voir projet spécifique) : 200 €

Une tarification spécifique est possible dans le cas des expositions temporaires. Merci de vous renseigner auprès du musée concerné.

Paiement

- Sur place, le jour même, par chèque ou espèces
- Tout paiement différé devra faire l'objet d'un envoi du bon de commande à la régie du musée concerné **au minimum 15 jours avant la date de la venue.**

Annulation

Toute visite non annulée par écrit au moins 48h à l'avance est due en totalité, même en cas de grève ou d'intempéries (sauf parution d'un arrêté préfectoral). Pour cela, merci de nous fournir systématiquement un bon de commande et un numéro SIRET afin de vous faire parvenir une facture.

PUBLIC EN SITUATION DE HANDICAP



Les équipes de médiation des musées vous proposent des visites et ateliers adaptables aux différents publics en situation de handicap.

Consultez-nous pour vérifier les conditions d'accessibilité, connaître le programme, ou construire votre visite.

RÉUSSIR SA VISITE

Respecter les horaires prévus est indispensable. Signalez à l'équipe tout retard ou annulation. En cas de retard, l'activité sera amputée de la durée du retard que vous pourriez avoir.

Comportement dans les espaces

Le personnel des musées métropolitains est chargé de conserver les collections et de conduire les animations. Il n'a pas pour mission de faire respecter la discipline du groupe. L'enseignant et les accompagnateurs encadrent les classes et donnent envie de s'intéresser aux collections présentées. Ils rappellent les consignes et participent aux activités. Le comportement dans les salles est soumis au règlement de chaque musée.

Aide à la visite

Vous avez la possibilité de préparer la visite des plus jeunes grâce à des dossiers pédagogiques et documentaires, des outils d'aide à la visite sur différentes thématiques des musées et des expositions temporaires. Merci de vous renseigner auprès des services éducatifs.

« Tout-petits »

Des projets et des outils sont développés pour l'accueil et la sensibilisation des tout-petits (3-4 ans) aux musées et à leurs collections. Merci de contacter les services des publics de chacun des musées.

Le muséum d'Histoire naturelle et la Fabrique des savoirs ont obtenu le label Mom'Art « Muséum Joyeux ». Le muséum reçoit les tout-petits dès 18 mois (crèches et assistantes maternelles).

Visites-ateliers

Visite commentée des collections, associée à un atelier animé par un médiateur culturel ou un plasticien.

Durée 1h (30 min de visite / 30 min d'atelier) pour les tout-petits au muséum d'Histoire naturelle.

Durée 1h30 (45 min de visite / 45 min d'atelier) ou 2h (1h de visite / 1h d'atelier) dans les autres musées. Matériel fourni.

Visites-croquis (musées des Beaux-Arts, de la Céramique, Le-Secq-des-Tournelles)

Certaines visites commentées peuvent être associées à une séance de pratique artistique dans les salles du musée. Les élèves munis de planches à dessin et de feuilles de croquis sont initiés au dessin à vue devant le modèle.

Durée 2h : 1h de visite / 1h d'atelier. Matériel fourni.

Parcours approfondis - projets spécifiques

Plusieurs musées proposent des parcours approfondis (de 2 à 8 séances) et des projets spécifiques (par exemple sur un thème partagé par plusieurs musées).

D'autres parcours peuvent être également initiés à la demande des professeurs ou des établissements scolaires dans le cadre des Parcours d'Éducation Artistique et Culturelle (PEAC) ou de l'enseignement de l'histoire des arts. Ces projets doivent être validés par l'enseignant référent du musée et le service des publics de la RMM.

Toute demande d'inscription ou d'information pour un parcours approfondi ou un projet spécifique doit se faire directement auprès du musée concerné sans passer par la fiche de réservation en ligne.

Premières découvertes ou itinéraires thématiques

La Réunion des Musées Métropolitains propose deux forfaits permettant une découverte de plusieurs musées : une possibilité de découvrir le patrimoine muséal du territoire mais aussi de créer un itinéraire thématique.

• Découverte de cinq musées

CYCLE 3 AU LYCÉE

Forfait 5 séances : 130 €

Les visites doivent être réservées auprès de chaque établissement. Le règlement est dû au musée où s'effectue la première visite, qui vous délivre un reçu à présenter à l'entrée des autres musées.

• Découverte de huit musées

CYCLE 3 AU LYCÉE

Forfait 8 séances : 200 €

Les visites doivent être réservées auprès de chaque établissement. Le règlement est dû au musée où s'effectue la première visite, qui vous délivre un reçu à présenter à l'entrée des autres musées.

PROJETS EN PARTENARIAT AVEC L'ACADÉMIE DE NORMANDIE, RECTORAT DE ROUEN

La Réunion des Musées Métropolitains et l'Académie de Normandie, Rectorat de Rouen, poursuivent leur partenariat pour proposer aux enseignants plusieurs projets pour l'année 2023-2024.

Les calendriers sont en cours d'élaboration. Pour plus de renseignements, merci de contacter : natacha-cecile.petit@ac-normandie.fr

Les Muséales en Normandie

Le concours d'écriture « Les Muséales en Normandie » est un dispositif porté par la DAAC à l'attention des élèves de collèges et de lycées d'enseignement général, technologique et professionnel. Il met en lien les élèves de l'Académie de Normandie et les musées partenaires. Une production littéraire, puis une production plastique, musicale, photographique... sont attendues.

Révèle ton patrimoine !

Ce dispositif DAAC intègre la démarche nationale « Levez les yeux ! » portée par les ministères de la Culture et de l'Éducation nationale. Il repose sur la rencontre des élèves des écoles (cycle 3), collèges et lycées avec le patrimoine bâti de proximité. Par les créations d'une pratique artistique collective, ils contribuent à le mettre en lumière.

Intervention d'un artiste dans la limite de 6 heures.

Dialogue entre les arts

Ce dispositif interdisciplinaire DAAC repose sur une démarche partenariale structurante qui vise à faire dialoguer les arts et les disciplines, et à garantir aux élèves la rencontre avec les œuvres, la pratique artistique et l'acquisition de connaissances et de compétences. Le projet est porté pour un niveau entier de classes pour la mise en place du Parcours d'Éducation Artistique et Culturelle (PEAC).

Intervention d'un artiste pour 20 heures.

Détricoter les stéréotypes femmes-hommes dans les musées normands

La formation s'adresse aux enseignants référents « arts et culture » et « mission égalité

filles-garçons » du premier et du second degré, en s'adossant aux collections afin d'apporter des connaissances et des références, et de développer une réflexion autour de la question de l'égalité filles-garçons. Les enseignants mettent ensuite en place un projet avec leurs élèves s'inscrivant dans le Parcours d'Éducation Artistique et Culturelle, et/ou le Parcours Citoyen.

En s'appuyant sur des lieux culturels de proximité par Bassin d'Éducation et de Formation (BEF) dans l'ensemble de l'académie, il s'agit de proposer des ateliers de réflexion pédagogique pour une appropriation de la problématique de la visibilité des artistes femmes, à travers les âges et les modes d'expression artistique.

**Musées de la RMM partenaires :
Musée des Beaux-Arts, Rouen
Musée industriel de la Corderie Vallois,
Notre-Dame-de-Bondeville
Fabrique des savoirs, Elbeuf-sur-Seine
Musée Beauvoisine, Rouen**

Parcours Avenir

Ce parcours vise à améliorer l'insertion des jeunes, à mieux les préparer au monde professionnel et suppose que chaque élève puisse connaître les métiers dans leur environnement. Il cherche à faciliter et développer les échanges entre l'école et les acteurs du monde économique, notamment locaux. Chaque élève, quelle que soit sa formation, en voie générale, technologique ou professionnelle, peut en bénéficier.

La RMM et la DAAC ont travaillé ensemble un projet de découverte des métiers des musées, facilitant les rencontres avec les professionnels et les stages d'observation de 3^e.

Pour la voie professionnelle, la réalisation d'un chef-d'œuvre synonyme d'excellence et de reconnaissance par les pairs témoigne de savoirs, savoir-être et savoir-faire, et développe un sentiment d'appartenance à des communautés professionnelles.

Des rencontres avec des médiateurs autour des métiers anciens ou de professionnels actuels des musées sont possibles, en contactant Natacha Petit ou le service des publics.

CREC 76

Au sein de tous les collèges publics de la Seine-Maritime, le CREC 76 permet notamment d'encourager la mise en œuvre d'activités éducatives propices à développer la curiosité, la pratique, l'ouverture d'esprit et les connaissances des collégiens. Pour plus d'informations, nous vous invitons à contacter les musées.

N'hésitez pas à consulter la plateforme CREC76 pour le détail des parcours : <https://www.seinemaritime.fr/vos-services/colleges-education-1/guide-du-cred-76.html>

PASS CULTURE

Les projets spécifiques montés en partenariat avec la Délégation académique à l'action culturelle (DAAC) sont éligibles au financement des activités d'éducation artistique et culturelle dès la quatrième, via le Pass Culture et la plateforme ADAGE.

Pour toute information, merci de bien vouloir contacter le 02 76 30 39 18 (39 72) ou écrire à publics4@musees-rouen-normandie.fr

Dans tous les musées, les visites et ateliers peuvent être dédoublés pour de meilleures conditions de médiation. Selon les disponibilités des médiateurs ou des guides-conférenciers, plusieurs visites peuvent être programmées consécutivement sur une demi-journée ou une journée complète.

VISITES EN AUTONOMIE

ACTIVITÉS PÉDAGOGIQUES EN AUTONOMIE AU MUSÉE DES BEAUX-ARTS

Réalisées par le service éducatif et le service des publics

Soucieux d'éduquer les élèves de tous niveaux à la lecture d'image et de les accompagner à la découverte des œuvres d'art, nous vous présentons deux nouveaux modes de visite réalisables dans nos murs aussi bien qu'hors les murs. Cette formule de visite est proposée afin de vous permettre de venir plus facilement et plus souvent au musée. Les supports conçus dans ce cadre sont manipulables au musée et adaptables en classe.

Ces activités pédagogiques peuvent être menées soit dans le cadre d'une visite libre, soit à l'issue ou en parallèle d'une visite commentée.

Vous trouverez dans deux modes d'emploi quelques clés pour utiliser au mieux les outils pédagogiques mis en place par le musée. Nous espérons qu'ils vous permettront de vous approprier au mieux ce lieu qui est le vôtre.

Retrouvez le détail des visites en autonomie et des visites autrement page 22 du livret ou en suivant le lien <https://mbarouen.fr/fr/ressources-pedagogiques-0>

FICTIONS SONORES

Réalisées à l'occasion de la résidence artistique de la compagnie Nadine Beaulieu/Dynamique du mouvement en 2023, ces fictions sonores pérennes invitent les élèves à s'immerger dans la vie des lieux, au plus près des personnes qui les ont habités, parcourus.

AU MUSÉE FLAUBERT ET HISTOIRE DE LA MÉDECINE À ROUEN / PAVILLON FLAUBERT À CROISSET

« En s'appuyant sur les archives et la correspondance de Gustave Flaubert, Nadine Beaulieu donne la parole aux parents et aux proches de l'écrivain. Une ouverture sur l'intimité de l'homme derrière l'écrivain. »

Une création de Nadine Beaulieu, avec Renaud Aubin, créateur sonore, les comédiennes et comédiens Sophie Amaury, Manon Basille, Jean-François Levistre, Maryse Ravera, Jean-Marc Talbot

AU MUSÉE INDUSTRIEL DE CORDERIE VALLOIS À NOTRE-DAME-DE-BONDEVILLE

« Un hommage au labeur et à la vie des ouvrières. »

Une création de Nadine Beaulieu, avec Renaud Aubin, créateur sonore

LES EXPOSITIONS TEMPORAIRES, TEMPS FORTS DE L'ANNÉE SCOLAIRE

LE TEMPS DES COLLECTIONS XI UNE SAISON "FLEUVE(S)" 8 EXPOSITIONS

Pour plus de renseignements sur les expositions présentées dans chacun des musées, rendez-vous sur le site [->musees-rouen-normandie.fr](https://musees-rouen-normandie.fr)

Du 18 novembre 2023 au 19 mai 2024, le Temps des Collections vous emmène en voyage sur le cours du fleuve. Sept musées métropolitains explorent la symbolique des fleuves, leur potentiel onirique mais aussi leur histoire, leurs usages et leurs métamorphoses dans des expositions transdisciplinaires et participatives. La Seine, axe fort de notre territoire, relie Paris, Rouen et le Havre dans une dynamique commune et tisse un lien naturel avec les femmes et les hommes de sa vallée. Elle ouvre, aussi, des horizons lointains et jette un pont entre l'ici et l'ailleurs. Puisant dans leurs réserves pour valoriser des œuvres peu montrées et les faire dialoguer avec des prêts du Centre Pompidou, les musées métropolitains ouvrent les vannes d'une aventure accessible à tous.

LE COURS DE LA SEINE PAR RAOUL DUFY : UN CHEF D'ŒUVRE RETROUVÉ MUSÉE DES BEAUX-ARTS, ROUEN DU 18 NOVEMBRE 2023 AU 20 MARS 2024

Depuis presque vingt ans, une œuvre immense de Raoul Dufy se cache derrière une cimaise au cœur du Jardin des sculptures du musée des Beaux-Arts. Sa révélation cette année après dix-sept ans et sa restauration créent l'évènement et font l'objet d'une formidable exposition sur le peintre et dessinateur normand. Celle-ci nous emmène dans l'histoire des grands décors de l'entre-deux-guerres, au cœur de la créativité foisonnante de Dufy et de l'aventure de ce triptyque fluvial, depuis ses esquisses préparatoires jusqu'aux techniques de restauration.



Le Cours de la Seine par Raoul Dufy, détail du panneau de gauche, musée des Beaux-Arts, Réunion des Musées Métropolitains Rouen Normandie

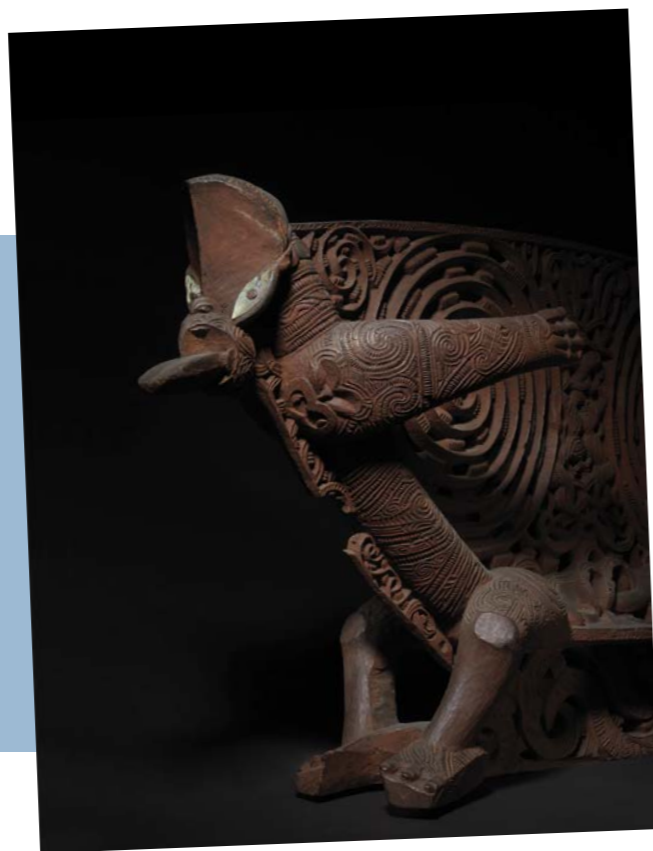


Plat à la guivre, vers 1740, musée de la Céramique, Réunion des Musées Métropolitains Rouen Normandie

CÉRAMIQUES AU BORD DE L'EAU MUSÉE DE LA CÉRAMIQUE, ROUEN À PARTIR DU 18 NOVEMBRE 2023

Faune et flore aquatiques ont la part belle dans le parcours permanent, qui présente des pièces inédites de notre riche collection rouennaise et notamment un exceptionnel service à thé qui célèbre les bords de Seine et la Normandie. Cette exposition en révèle tous les charmes et propose une déambulation parmi les plus belles céramiques. Élégance, couleur et raffinement sont de la partie.

Proue de pirogue, îles Chatham, Nouvelle-Zélande, ramenée par l'amiral Jean-Baptiste Cécille en 1839, musée d'Histoire naturelle, Réunion des Musées Métropolitains Rouen Normandie



**ROUEN, PORTE(S) DES OCÉANS
MUSÉE BEAUVOISINE, ROUEN
DU 18 NOVEMBRE 2023 AU 19 MAI 2024**

Pas besoin d'aller loin pour voyager. Vous êtes, ici, à la croisée des mondes ! Par sa situation géographique, Rouen a toujours été un port stratégique qui relie terres et mers. Vikings, explorateurs et scientifiques ont pris le cours de la Seine pour aller vers l'inconnu, ouvrant la porte du monde à la cité rouennaise et forgeant son destin de port fluvial et maritime. Cette épopée commerciale et humaine, vous la vivez dans cette exposition tournée vers le large.

**VOYAGE À CONTRE-COURANT
FABRIQUE DES SAVOIRS, ELBEUF-SUR-SEINE
DU 18 NOVEMBRE 2023 AU 19 MAI 2024**

Partez à la découverte de cet organisme vivant qu'est le fleuve. De la Seine au Nil, explorez les mille et une vies de ces eaux en perpétuel mouvement, leurs mystères et leurs usages et approchez, de manière sensible, leur fabuleux écosystème. Dans cette exposition aussi ludique qu'instructive (jeux et maquettes manipulables), vous vous glissez dans la peau d'un voyageur, d'un pêcheur ou même d'un poisson pour découvrir la genèse des fleuves, leur composition et leur évolution liée à la présence et l'activité humaine. Cartes, taxidermies, reconstitutions, maquettes ou témoignages sonores de riverains ponctuent un espace ouvert où l'on navigue librement, revenant toujours à la « maison fleuve », celle qui fait le lit du vivant.

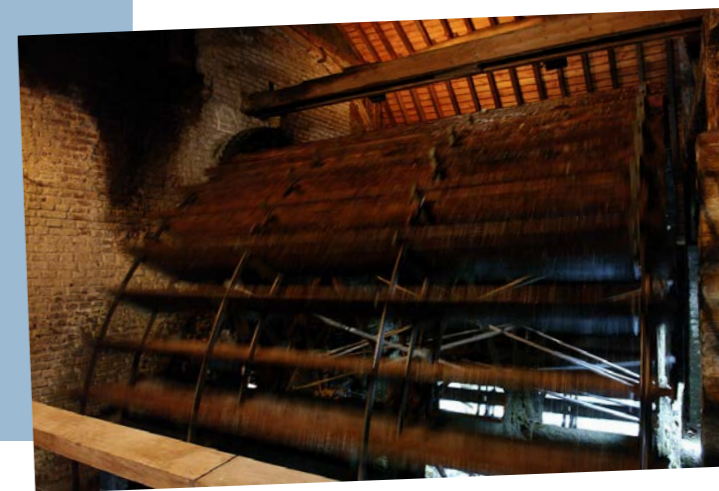
Masque du Delta, musée des Confluences, Lyon, France, © Olivier Garcin



**EAU, SOURCE D'ÉNERGIES
MUSÉE INDUSTRIEL DE LA CORDERIE VALLOIS,
NOTRE-DAME-DE-BONDEVILLE
DU 18 NOVEMBRE 2023 AU 9 MAI 2024**

Le musée industriel de la Corderie Vallois est un site hydraulique exceptionnel. Si la roue à aube de cette ancienne usine de cordes fonctionne encore aujourd'hui, elle accompagne une exposition qui explore les différentes facettes de l'énergie de l'eau et éclaire, de manière interactive, nos enjeux contemporains. Ce potentiel d'énergie illimité, les humains ont toujours cherché à l'utiliser pour servir leurs activités. En faisant dialoguer art, industrie et histoire des techniques, ce parcours nous emmène de la rivière du Cailly aux impressionnantes chutes du Niagara et invite à mieux saisir les liens que nous entretenons avec notre environnement.

La roue de la Corderie Vallois, photographie, © Yohann Deslandes, Réunion des Musées Métropolitains Rouen Normandie



**THÉÂTRES DE L'EAU.
DU FLEUVE AUX LARMES CHEZ CORNEILLE
MAISON NATALE PIERRE-CORNEILLE, ROUEN
DU 18 NOVEMBRE 2023 AU 19 MAI 2024**

Elle irrigue l'intrigue et submerge les personnages. L'eau, chez Pierre Corneille, est une force dramatique et un déclencheur d'émotions. Voyons comment les dramaturges se sont emparés de la symbolique du fleuve, des rivières et de la mer et ont développé un théâtre de l'eau aux multiples reflets. C'est aussi l'émotion que l'eau charrie dans les pièces de Corneille par la symbolique des larmes. L'occasion de passer en revue les grandes héroïnes du dramaturge et leurs scènes les plus poignantes.

**CORNEILLE EN MOUVEMENT.
LA SEINE DE ROUEN À PETIT-COURONNE
MAISON DES CHAMPS, PETIT-COURONNE
DU 18 NOVEMBRE 2023 AU 19 MAI 2024**

Cette exposition nous plonge dans l'ambiance des rives de la Seine à l'époque de Corneille. Son père était maître des Eaux et Forêts et le dramaturge avait l'habitude de quitter Rouen par la voie fluviale pour rejoindre son paradis tranquille. Il trouvait alors, autour de cette charmante mesure, un environnement calme et bucolique. Tableaux, gravures et archives rendent compte de ces paysages de bords de Seine aux 16^e et 17^e siècles et permettent de mieux comprendre le contexte dans lequel Corneille a vécu et écrit ses pièces.

Georg Hoefnagel, Plan de Rouen, 1590, Réunion des Musées Métropolitains Rouen Normandie



LES PARCOURS PROPOSÉS



**MIROIRS DE LA SEINE
CHEZ FLAUBERT ET AU-DELÀ
MUSÉE FLAUBERT ET D'HISTOIRE
DE LA MÉDECINE, ROUEN
DU 18 NOVEMBRE 2023 AU 2 JUIN 2024**

Georges-Antoine Rochegrosse,
Paysage devant la maison de Flaubert
à Croisset, aquarelle, fonds du Pavillon
Flaubert, Croisset © Bibliothèques
de Rouen

C'est presque une histoire d'amour que ce parcours met en scène. Celle d'un écrivain et d'un fleuve qu'il n'a jamais vraiment quitté. De sa propriété au bord de l'eau à Croisset à ses romans les plus connus comme *Madame Bovary* ou *L'Éducation sentimentale*, la Seine a été la compagne de Flaubert, qui aimait autant écrire que nager. Pour l'écrivain, la Seine est une source d'inspiration quotidienne et un symbole de rêveries lointaines. Gustave Flaubert s'y baigne et y fait flotter ses mots. Entre correspondances, reconstitution et résonances modernes, cette exposition est une invitation à redécouvrir le fleuve sous toutes ses dimensions artistiques. Cartes, taxidermies, reconstitutions, maquettes ou témoignages sonores de riverains ponctuent un espace ouvert où l'on navigue librement, revenant toujours à la « maison fleuve », celle qui fait le lit du vivant.

LES EXPOSITIONS NUMÉRIQUES

Des expositions numériques proposant des dossiers pédagogiques et autres outils sont à la disposition des enseignants :

**SUR LES MURS DE LA VILLE,
LES AFFICHES EN TEMPS DE GUERRE**
<https://expositionsvirtuelles.fr/>

**PORTS D'EXIL, PORTS D'ATTACHE :
DESTINÉES JUIVES PENDANT
LA SECONDE GUERRE MONDIALE**
<https://destinees-juives.expositionsvirtuelles.fr/fr/>

Pour plus d'informations sur les 2 visites ci-dessus, rendez-vous à la page 27 de la *Fabrique des savoirs*.

**QUAND LA NORMANDIE ÉTAIT ROMAINE,
BRIGA, UNE VILLE OUBLIÉE,
dans une version conçue
pour les enseignants et leur classe.**
Dossier pédagogique et livret jeune public
<https://my.treedis.com/tour/briga-pedagogique>

HISTOIRES DE LOUPS
<https://my.treedis.com/tour/histoire-de-loups>

**HISTOIRE ET MÉMOIRE DE L'ESCLAVAGE. ROUEN,
VILLE PORTUAIRE ET INDUSTRIELLE,
DANS LE COMMERCE TRIANGULAIRE**
Cette exposition virtuelle propose un panorama des ressources sur le sujet autour des collections normandes (Rouen, Le Havre, Honfleur), mais aussi celles de Nantes, Bordeaux et Richmond (USA).

LE MUSÉE BEAUVOISINE MUSÉE DES ANTIQUITÉS MUSÉUM D'HISTOIRE NATURELLE

BEAUVOISINE, LE PROJET, LE CHANTIER DES COLLECTIONS

L'ambition du musée unique Beauvoisine est d'offrir au public un lieu scientifique et plaisant qui apportera les clés pour comprendre les défis contemporains.

À la fois musée d'art, d'histoire et de sciences naturelles, il aidera chacun à se construire son bagage culturel et à agir concrètement. Pour faire place nette avant d'engager les travaux du futur musée Beauvoisine, il convient de libérer les espaces, dans le cadre du « chantier des collections ». Or, évacuer plusieurs centaines de milliers d'œuvres, issues des fonds du musée des Antiquités et du muséum d'Histoire naturelle, n'est pas une mince affaire ! Pour cela, chaque objet est inventorié, dépoussiéré, conditionné dans un emballage qui garantit son acheminement vers les nouvelles réserves de Déville-lès-Rouen en toute sécurité. Lorsque les travaux du futur musée unique seront achevés, les collections prévues pour être exposées rebrousseront chemin pour retrouver leur place à Beauvoisine.

Pendant cette période, le musée est accessible de façon très partielle et ne permet d'accueillir les groupes que dans une partie restreinte des collections d'Antiquités. Les équipes de médiation et le service éducatif préparent un nouveau projet de médiation et travaillent à la construction de nouveaux contenus pédagogiques.

LE JARDIN DES SIMPLES UN NOUVEAU JARDIN PÉDAGOGIQUE SEPTEMBRE 2023 - JUIN 2024 Jardin du musée Beauvoisine

Préfigurant le jardin du futur musée Beauvoisine, aux côtés du jardin partagé des habitants du quartier, des résidents de l'Ehpad et des élèves de l'école Marie-Houdemare, un nouveau jardin participatif des simples a été créé : inspiré des jardins médiévaux, il se propose comme un point de découverte et d'activité pédagogique en extension des salles du musée.

Lieu convivial et coopératif, le jardin des simples est un lieu de découverte de la biodiversité, de l'histoire des sciences (classification, herborisation) ainsi que des pratiques et usages des plantes médicinales et aromatiques dans l'histoire et les régions du monde. Conçu avec Karen Yvan, animatrice nature et Marie-Laure Giannetti, herbaliste-conteuse, il présente près de 40 espèces classées par usages fonctionnels (système respiratoire, digestif, etc.).

Les visites-ateliers permettent de mettre en regard cette installation vivante et les représentations du vivant présentées dans les collections du musée.



AU MUSÉE DES ANTIQUITÉS

AUTOUR DES COLLECTIONS PERMANENTES

Parcours d'Éducation Artistique et Culturelle

SUPPORTS ET INSTRUMENTS D'ÉCRITURE

CYCLE 3

Partez à la découverte des écritures d'autrefois, de leurs supports et de leurs instruments.

Histoire, Arts plastiques, Lettres, Techno
Visite : 1h ou visite + atelier : 1h30

SUPPORTS ET INSTRUMENTS D'ÉCRITURE (3 SÉANCES)

CYCLES 3 ET 4

Partez à la chasse à l'écriture ! Il faut retrouver toutes les inscriptions sur les œuvres du musée grâce à des photographies de celles-ci.

Un atelier sur les écritures cunéiformes et les hiéroglyphes et un atelier sur les écritures romaines et médiévales vous sera également proposé.

Histoire, Arts plastiques, Lettres, Techno, LCA

Visite ludique : 1h + 2 ateliers d'1h30

Ce projet existe également en 5 séances en projet spécifique

UN MUSÉE, QU'EST-CE QUE C'EST ?

CYCLE 3

Faites une visite-découverte de la vie visible et invisible des collections du musée !

Toutes disciplines

Visite : 1h

LA VIE QUOTIDIENNE À L'ÉPOQUE GALLO-ROMAINE

CYCLES 3 ET 4

Quelle était la vie en Gaule romaine ? Découvrez l'habitat, l'alimentation, la toilette, l'habillement, l'artisanat, les jeux et distractions des Gallo-romains.

Histoire, Arts plastiques, LCA, SVT

Visite : 1h

ÊTRE ENFANT À L'ÉPOQUE GALLO-ROMAINE

CYCLE 3

De la naissance à l'adolescence, découvrez la vie des enfants à l'époque gallo-romaine. Puis réalisez un jouet (statuette en terre) ou un jeu gallo-romain (plateau et pions de marelle) !

Histoire, Arts plastiques, LCA

Visite + atelier : 1h30

ÊTRE ENFANT EN GAULE ROMAINE

CYCLES 3 ET 4

Découvrez la vie des jeunes Gallo-romains.

Histoire, Arts plastiques, LCA

Visite : 1h

LA MOSAÏQUE DE LILLEBONNE

CYCLES 3 ET 4

Découvrez la mosaïque et son histoire, ses techniques de fabrication et ses représentations. Réalisez ensuite une mosaïque, individuellement ou collectivement, à la manière des anciens.

Lettres, LCA, Techno, Histoire, Arts plastiques

Visite + atelier : 1h30

LES INSTRUMENTS DE MUSIQUE

CYCLE 3

Partez à la découverte des représentations des instruments de musique dans le musée et de leurs histoires.

Histoire, Arts plastiques, Éducation musicale, Lettres, Techno

Visite : 1h

LES PARCOURS PROPOSÉS

LES MYTHES GRECS ET ROMAINS

CYCLE 3

Découvrez la mythologie grecque, ses dieux et ses héros.

Histoire, Arts plastiques, Lettres, LCA

Visite : 1h

Visite en groupe de 20 élèves max

FIGURE ROUGE, FIGURE NOIRE

CYCLES 3 ET 4

Découvrez la céramique grecque, les techniques et l'iconographie. Réalisez, sur un support en terre cuite, un décor typique inspiré des œuvres présentées.

Histoire, Arts plastiques, LCA, Lettres

Visite + atelier : 1h30

Visite en groupe de 20 élèves max

MOMIE & CO

CYCLE 3

Que faire pour accéder à la vie éternelle ? Découvrez les rites funéraires égyptiens.

Histoire, Arts plastiques, Lettres

Visite : 1h

LE SARCOPHAGE

CYCLE 3

Qu'est-ce qu'un sarcophage ? Découvrez la technique, forme, décor et usage et réalisez en groupe le décor grandeur nature d'un sarcophage.

Histoire, Arts plastiques, Lettres

Visite + atelier : 1h30

LES HIÉROGLYPHES

CYCLE 3

Dans la peau d'un scribe, les hiéroglyphes n'auront plus de secrets pour vous !

Histoire, Arts plastiques, Lettres

Visite + atelier : 1h30

DÉCOUVERTE DE L'ARCHÉOLOGIE

CYCLES 3, 4 ET LYCÉE

Découvrez l'histoire de l'archéologie et des découvertes, puis la présentation des métiers et des techniques. Au cours d'un atelier, il faudra percer le mystère des objets découverts lors de fouilles !

Histoire, Géographie, Arts plastiques, Physique-Chimie, Lettres, LCA

Visite + atelier : 1h30

LES BIJOUX MÉROVINGIENS

CYCLES 3 ET 4

Partez à la découverte des formes, des couleurs et des techniques mises en œuvre et confectionnez un bijou coloré.

Histoire, Arts plastiques, Lettres, SVT

Visite + atelier : 1h30

OYEZ OYEZ !

LA VIE AU MOYEN ÂGE

CYCLES 3 ET 4

Suivez la visite : quelle vie au Moyen Âge ? Vous apprendrez beaucoup sur l'habitat, l'alimentation, la toilette, l'habillement, et l'artisanat de cette époque !

Histoire, Arts plastiques, Lettres, SVT

Visite : 1h

L'ENLUMINURE MÉDIÉVALE

CYCLES 3 ET 4

Découvrez le manuscrit du musée et l'enluminure, puis réalisez une lettrine ornée.

Histoire, Arts plastiques

Visite + atelier : 1h30

BLASONS ET BANNIÈRES : INITIATION À L'HÉRALDIQUE

CYCLES 3 ET 4

Venez vous initier à l'héraldique, et réaliser un blason aux armes de chaque élève.

Histoire, Arts plastiques, Lettres, Arts appliqués

Visite + atelier : 1h30

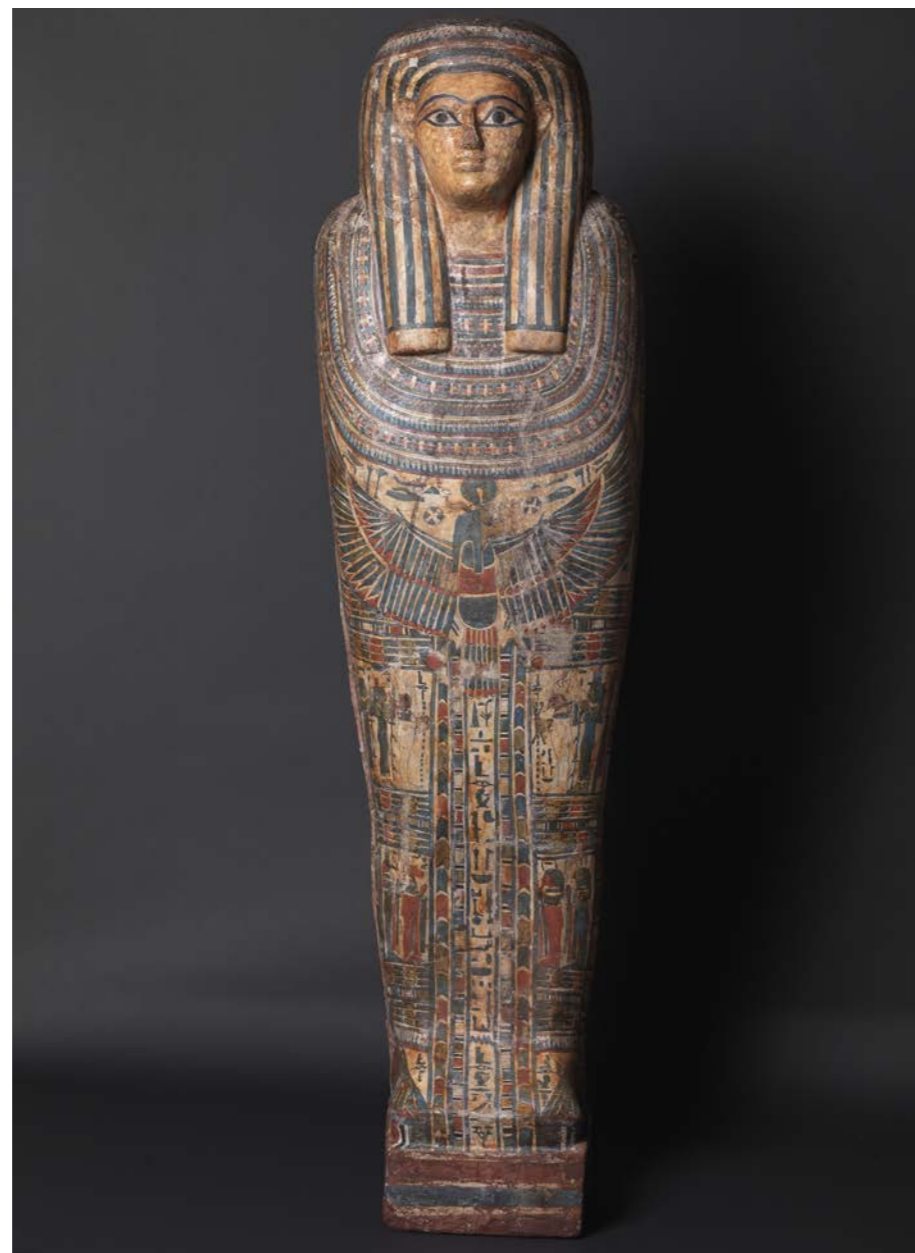
ENTRE MERVEILLEUX ET RÉALITÉ : L'UNIVERS DES ROMANS DE CHEVALERIE

CYCLE 4

Découvrez les romans de chevalerie à travers les collections médiévales du musée, en visite.

Histoire, Arts plastiques, Lettres, LCA

Visite : 1h



LES PARCOURS PROPOSÉS

UNE MAISON AU MOYEN ÂGE

CYCLES 3 ET 4 (6^E -5^E)

Comment étaient les maisons à Rouen au Moyen Âge ? Comment les construisait-on et comment y vivait-on ?

Nous tenterons de répondre à toutes ces questions grâce aux collections du jardin et du musée.

Histoire, Lettres, Techno

Visite : 1h

CALLIGRAPHIE MÉDIÉVALE

CYCLES 3 ET 4 (6^E -5^E)

Partez à la découverte des inscriptions du musée et initiez-vous à l'art de la calligraphie médiévale.

Histoire, Arts plastiques, Lettres, LCA

Visite + atelier : 1h30

LE JARDIN DES SIMPLES

CYCLES 3 ET 4 (6^E -5^E)

Découvrez ces plantes médicinales si précieuses pour la santé. Observez-les et croquez-les sur vos carnets !

Histoire, Arts plastiques, SVT, Lettres

Visite + atelier : 1h30

Atelier réalisable de septembre à octobre et de mai à juin.

LES PLANTES DANS LE DÉCOR

CYCLES 3 ET 4 (6^E -5^E)

Les tapisseries du musée des Antiquités renferment mille plantes qui guérissent. Retrouvez-les en petits groupes et reпарtez avec votre memory des simples que vous aurez décoré.

Histoire, Arts plastiques, Lettres, SVT

Visite + atelier : 1h30

À CHACUN SA PLANTE, À CHACUN SON REMÈDE !

CYCLES 3 ET 4 (6^E -5^E)

Réalisez en classe entière, en deux séances, un manuscrit enluminé en vous inspirant des plantes du jardin des simples et des décors des tapisseries du musée des Antiquités, que vous aurez découverts en petits groupes.

Histoire, Arts plastiques, Lettres, LCA

Visite + atelier : 1h30 (attention, deux séances sont nécessaires)

Parcours en autonomie

ATTENTION,

la réservation est obligatoire !

N'hésitez pas à prendre contact avec les enseignants du service éducatif pour préparer votre venue au musée. Pour rappel, même pour une visite libre, il est obligatoire de réserver.

LA CÉRAMIQUE GRECQUE

CYCLE 3

Qu'est-ce que la céramique grecque ? Découvrez son histoire, ses techniques, usages, formes et décors.

Histoire, Arts plastiques, LCA

Visite en autonomie : 1h, gratuit

Visite en groupe de 20 élèves max

DÉTRICOTER LES STÉRÉOTYPES FEMMES-HOMMES DANS LES MUSÉES NORMANDS

CYCLES 3, 4 ET LYCÉE

Le musée Beauvoisine propose de travailler sur la thématique « Détricoter les stéréotypes femmes-hommes dans les collections des musées normands » à travers une visite en autonomie et un support pédagogique.

Toutes disciplines

Visite en autonomie : 1h, gratuit

Parcours approfondis - Projets spécifiques

Contactez impérativement le musée

SUPPORTS ET INSTRUMENTS D'ÉCRITURE (5 SÉANCES)

CYCLE 3

Visite ludique avec chasse à l'écriture et 4 ateliers sur les écritures cunéiforme, hiéroglyphique, latine et médiévale.

Histoire, Arts plastiques, Lettres, LCA

Visite ludique : 1h + 4 ateliers d'1h30

AUTOUR DES EXPOSITIONS TEMPORAIRES

PLOMBANT ?

VOYAGE AU FIL DE LA SEINE JUSQU'AU 5 MARS 2024

Dans le monde romain, le plomb est utilisé dans tous les domaines. Il a accompagné les populations de l'Empire dans les loisirs, le travail, les conflits, les croyances et jusque dans les tombes.

Tout au long du 19^e siècle, de nombreux contenants funéraires en plomb d'époque romaine sont mis au jour dans l'estuaire de la Seine à l'occasion de découvertes fortuites.

L'exposition-dossier présente sous un jour ludique les résultats d'une enquête scrupuleuse sur le sujet depuis 2019, qui mobilise de multiples compétences dans les champs de la chimie, de l'archéologie ou de l'anthropologie. Des visites guidées sont proposées à partir du cycle 3.

ROUEN, PORTE(S) DES OCÉANS - LE TEMPS DES COLLECTIONS XI

DU 18 NOVEMBRE 2023

AU 19 MAI 2024

Dans le cadre de cette exposition, notre format de visite-atelier évolue.

La visite se fera à l'aide du livret de visite. La classe sera divisée en petits groupes répartis dans l'espace d'exposition. Le temps de visite sera adapté en fonction du niveau des élèves et une médiatrice pourra vous orienter et répondre aux questions. Différents ateliers sont proposés afin de travailler certains points spécifiques.

Pour les ateliers, voir le thème « autour des expositions temporaires » au muséum d'Histoire naturelle.

AU MUSÉUM D'HISTOIRE NATURELLE

AUTOUR DES COLLECTIONS PERMANENTES

Parcours d'Éducation Artistique et Culturelle

FOSSILE TOI-MÊME !

CYCLE 3

Que sont les fossiles ? Comment se forment-ils ? Peut-on les comparer avec les espèces actuelles ? Nous tenterons de répondre à ces questions grâce à l'observation de fossiles, un quiz mais aussi un atelier de moulage de fossiles.

SVT

Atelier découverte : 1h

Parcours citoyeneté

CLASSER, POUR QUOI FAIRE ?

CYCLE 3

Grâce à une valise pédagogique, les enfants essaient de comprendre la notion d'attribut, et comment et pourquoi on classe les animaux !

SVT

Atelier découverte : 1h

Parcours en autonomie

ATTENTION,

la réservation est obligatoire !

Sur les horaires d'ouverture au public. N'hésitez pas à prendre contact avec les enseignants du service éducatif pour préparer votre venue au musée. Pour rappel, même pour une visite libre, il est obligatoire de réserver.

DÉTRICOTER LES STÉRÉOTYPES FEMMES-HOMMES DANS LES MUSÉES NORMANDS

CYCLES 3, 4 ET LYCÉE

Le musée Beauvoisine propose de travailler sur la thématique « détricoter les stéréotypes femmes-hommes dans les collections des musées normands » à travers une visite en autonomie et un support pédagogique.

Pluridisciplinaire

Visite en autonomie : 1h, gratuit

AUTOUR DES EXPOSITIONS TEMPORAIRES

ROUEN, PORTE(S) DES OCÉANS - LE TEMPS DES COLLECTIONS XI DU 18 NOVEMBRE 2023 AU 19 MAI 2024

• VISITES-ATELIERS

Dans le cadre de cette exposition, notre format de visite-atelier évolue.

La visite se fera à l'aide du livret de visite. La classe sera divisée en petits groupes répartis dans l'espace d'exposition. Le temps de visite sera adapté en fonction du niveau des élèves et une médiatrice pourra vous orienter et répondre aux questions. Différents ateliers sont proposés afin de travailler certains points spécifiques.

LES ANIMAUX DU PORT DE ROUEN

CYCLE 3 (6^E)

Dans le port de Rouen, il y a des animaux qui y vivent, qui y travaillent (les humains), d'autres qui ne font qu'y passer, certains ont même intégré les collections du musée ! La visite et la présentation seront suivies d'un atelier de sensibilisation à la protection de la biodiversité.

SVT, Histoire, Géographie,

Arts plastiques

Visite-atelier : 1h30

MOUSSAILLONS !

CYCLE 3 (6^E)

À quoi peut bien servir un port ? Quels types de bateaux peut-on y trouver ? Comment fait-on pour se déplacer sur la Seine, mais aussi en mer ? Pour répondre à ces questions, la visite de l'exposition sera suivie d'un atelier manuel sur la navigation et les bateaux.

SVT, Histoire, Géographie, Arts plastiques

Visite-atelier : 1h30

• VISITE GUIDÉE
CYCLE 4 ET LYCÉE

Ils avaient le goût du risque et ont suivi leur intuition. Vikings, explorateurs et scientifiques ont pris le cours de la Seine pour aller vers l'inconnu, ouvrant la porte du monde à la cité rouennaise et forgeant son destin de port fluvial et maritime. Cette épopée commerciale et humaine, vous la vivrez dans cette exposition tournée vers le large.

SVT, Histoire, Géographie



AU MUSÉE DES BEAUX-ARTS

AUTOUR DES COLLECTIONS PERMANENTES

Parcours d'Éducation Artistique et Culturelle

Les collections sont vivantes : elles bougent !

Vérifiez auprès du service des publics et du service éducatif la présence en salle des œuvres que vous souhaitez étudier ainsi que l'ouverture des salles concernées.

BIENVENUE AU MUSÉE

CYCLES 3, 4 ET LYCÉE

En visitant le musée, les élèves découvrent cet espace souvent nouveau pour eux. Les questions suivantes sont abordées : Qu'est-ce qu'un musée ? Quelles œuvres entrent dans une collection ? Qui sont les professionnels du musée ? Quel lieu peut abriter un musée ? Idéal pour une première visite !

Histoire, Histoire des arts
Visite : 1h

LES INCONTOURNABLES

CYCLES 3, 4, LYCÉE,

ENSEIGNEMENT SUPÉRIEUR

Découverte des œuvres emblématiques du musée, du Pérugin à Duchamp en passant par Le Caravage et Monet.

Histoire, Histoire des arts, Arts visuels
Visite : 1h

LES GENRES EN PEINTURE : INTRODUCTION

CYCLES 3, 4, LYCÉE,

ENSEIGNEMENT SUPÉRIEUR

Différents genres et sujets existent en peinture : paysage, scène de genre, peinture d'histoire... Cette visite est l'occasion pour les élèves de se demander qui peint quoi et de comprendre comment certains genres sont privilégiés par les artistes hommes et les artistes femmes.

Histoire, Histoire des arts
Visite : 1h

RACONTE-MOI UNE HISTOIRE

CYCLES 3, 4 ET LYCÉE

LA PEINTURE D'HISTOIRE

Les élèves observent une œuvre et en découvrent l'histoire. Que fait ce personnage ? Pourquoi la lumière l'éclaire-t-elle ? Personnages, péripéties, couleurs et formes sont autant d'ingrédients qui donnent sens à un récit. Mais pourquoi y-a-t-il autant d'histoire sur les murs de notre musée ?

Histoire des arts, Arts visuels, Français
Visite : 1h

LE PORTRAIT

CYCLES 3, 4 ET LYCÉE

Le portrait, sculpté ou peint, en groupe ou en solo, en buste ou en pied, de face ou de profil, en deux ou trois dimensions, est une interprétation et transcription qui permet de donner à voir, de manière réaliste ou non, l'apparence extérieure d'une personne. Un artiste peut aussi choisir de se représenter lui-même : c'est l'autoportrait, ancêtre du selfie !

Histoire des arts, Arts visuels, Français
Visite : 1h ou visite + atelier : 2h

PAYSAGE ET NATURE APPRIVOISÉE

CYCLES 3, 4 ET LYCÉE

Rêvé ou imaginaire, naturel ou culturel, décor d'une histoire ou sujet principal, qu'est-ce qu'un paysage ? Au cours de cette visite, les élèves découvriront la variété de cette thématique qui se décline de manière complexe : paysage urbain, rural, maritime, nature apprivoisée, jardins...

Histoire des arts, Arts visuels, Géographie

Visite : 1h ou visite + atelier : 2h
Possibilité d'établir un parcours croisé avec le musée Pierre-Corneille



NATURES MORTES ET VANITÉS

CYCLES 3 ET 4

Quand les peintres représentent les choses inanimées et des crânes : objets, motifs, vanités, composition, hiérarchie des genres...

Histoire des arts, Arts visuels, Français, Philosophie
Visite : 1h ou visite + atelier : 2h

L'EAU

CYCLES 3, 4 ET LYCÉE

Comment et pourquoi les artistes ont-ils représenté l'eau, de la fin du Moyen Âge au 19^e siècle ?

Histoire des arts, Arts visuels, Français, SVT, Géographie, Technologie / Projet interdisciplinaire : Art, énergie, climatologie et développement durable.
Possibilité d'établir un parcours croisé avec le musée industriel de la Corderie Vallois
Visite : 1h ou visite + atelier : 2h

LA SCULPTURE

CYCLES 3, 4 ET LYCÉE

Toutes les statues sont des sculptures, mais toutes les sculptures ne sont pas des statues ! Volume, ronde-bosse, bas-relief, 3D, espace, socle, vides et pleins...

Histoire, Histoire des arts, Arts visuels
Visite : 1h ou visite + atelier : 2h

UNE HEURE - UN MOUVEMENT

CYCLE 4, LYCÉE,

ENSEIGNEMENT SUPÉRIEUR

- Humanisme et Renaissance
- Le 17^e siècle : baroque et classicisme
- Le 18^e siècle : rocaille et néoclassicisme
- Le 19^e siècle : un siècle en -isme (romantisme, réalisme, naturalisme, impressionnisme) (thème indisponible de septembre à mi-novembre 2023)

Histoire, Histoire des arts, Arts visuels
Visite : 1h

CHACUN SA JEANNE

CYCLES 3, 4 ET LYCÉE

Figure emblématique de l'histoire de France, le personnage de Jeanne d'Arc donne lieu à des représentations riches et nombreuses. De la révélation de sa mission au procès et au bûcher, les grands épisodes de la vie de Jeanne d'Arc ont inspiré les artistes.

Histoire, Histoire des arts / Projet interdisciplinaire : La fabrique de l'histoire : héroïne, patrimoine et identité
Possibilité d'établir un parcours croisé avec l'Historial Jeanne-d'Arc
Visite : 1h

ARTS ET SCIENCES

CYCLE 4 (4^E ET 3^E),

LYCÉE, ENSEIGNEMENT SUPÉRIEUR

L'art et l'histoire de l'art à la croisée de toutes les sciences.

Histoire, Histoire des arts, Sciences / Projet interdisciplinaire : la nature mise en scène et interprétée
Visite : 1h

LE GOÛT DE L'ART

LYCÉE, ENSEIGNEMENT SUPÉRIEUR

Comment une œuvre est-elle perçue par ses contemporains ? Quel regard poser sur les impressionnistes ? Le gothique est-il un art barbare ? Une visite sur la question du goût et de son évolution.

Histoire des arts, Arts visuels, Français
Visite : 1h

ART ET LITTÉRATURE

CYCLE 4 (4^E ET 3^E), LYCÉE,

ENSEIGNEMENT SUPÉRIEUR

Peintres et écrivains se croisent et se répondent de bien des façons. Le musée vous propose de venir à la croisée des chemins.

Français, Histoire, Histoire des arts
Visite : 1h



LES PARCOURS PROPOSÉS

Parcours citoyeneté

ART ET POUVOIR

CYCLES 3, 4, LYCÉE,

ENSEIGNEMENT SUPÉRIEUR

Quels sont les liens entre le pouvoir, qu'il soit politique, militaire ou religieux, et les artistes? Le sujet est vaste, mais passionnant à tous points de vue!

Histoire, Histoire des arts, Français, Philosophie, EMC

Visite : 1h

Pistes pédagogiques sur demande

FEMMES PEINTRES

CYCLES 3, 4, LYCÉE,

ENSEIGNEMENT SUPÉRIEUR

Faut-il que les femmes soient nues pour qu'elles puissent entrer au musée? Les femmes sont souvent représentées sur les toiles, mais quelle place leur est réservée quand ce sont elles qui tiennent le pinceau?

Histoire, Histoire des arts / Projet interdisciplinaire : égalité femme-homme

Visite : 1h

FÉMININ/MASCULIN - JEUX D'APPARENCES

CYCLES 3, 4, LYCÉE,

ENSEIGNEMENT SUPÉRIEUR

Au-delà de la subjectivité de chaque artiste, la question de la représentation des femmes et des hommes dans l'art occidental est révélatrice des conceptions morales, sociologiques et esthétiques de chaque époque. Ce parcours invite à comparer les expressions et les représentations, mais aussi à comprendre ce que cela raconte de notre société.

Histoire, Histoire des arts / Projet interdisciplinaire : égalité femme-homme

Visite : 1h

LES YEUX BANDÉS - VISITE EN AUDIODESCRIPTION

CYCLE 4, LYCÉE,

ENSEIGNEMENT SUPÉRIEUR

Cette visite propose une manière originale de découvrir le musée: les yeux bandés. Privés de la vue et guidés par la voix du médiateur, les élèves imaginent une œuvre qui leur est décrite, sa forme, ses couleurs, ses matériaux...

Une expérience sensorielle unique!

Histoire des arts

Attention : groupe de 15 élèves max - Pensez à solliciter le service éducatif pour organiser la rotation des groupes.

Visite : 1h

Parcours en autonomie

ATTENTION,

la réservation est obligatoire!

Le musée vous propose de découvrir les collections du musée en autonomie à l'aide d'outils de visite à utiliser en autonomie. Sous la forme d'un jeu de cartes réalisé par les médiateurs et médiatrices du musée, vous pourrez avec vos élèves aller à la rencontre d'une sélection d'œuvres en salle.

N'hésitez pas à prendre contact avec le service des publics ou le service éducatif pour préparer votre venue au musée.

Pour rappel, même pour une visite en autonomie, il est obligatoire de réserver un créneau de visite via le site Internet du musée.

LES ANIMAUX DU MUSÉE

JUSQU'AU CYCLE 3

À plumes, à écailles, à poils, domestiques, monstrueux ou sauvages, les animaux ont leur place dans les œuvres d'art. En quoi les animaux, par leurs caractéristiques physiques, leurs comportements ou leurs origines mythologiques, interrogent-ils la notion d'étrangeté?

Histoire des arts, Arts visuels, Français

L'EAU

JUSQU'AU CYCLE 3

L'eau est partout présente: dans les villes, les ports, le transport, le commerce, les paysages, les littoraux, les lacs, les cascades, le cycle des éléments... Comment peindre l'eau, sa diversité, ses reflets? Quelle est la symbolique de cet élément naturel?

Histoire des arts, Arts visuels, Français

L'IMPRESSIONNISME

JUSQU'AU CYCLE 3

À travers une sélection d'œuvres, découvrez comment et pourquoi les peintres impressionnistes ont profondément modifié les pratiques artistiques de leur époque. Travail sur la lumière, déplacement de l'atelier en extérieur, utilisation de la couleur et de la touche...

Histoire, Histoire des arts, Arts visuels

HISTOIRES MYTHOLOGIQUES

JUSQU'AU CYCLE 3

Dans la mythologie, des femmes et des hommes extraordinaires, mais aussi des créatures hybrides, se distinguent des autres mortels. Ces êtres sont au cœur d'histoires incroyables: amours interdites, querelles orageuses, métamorphoses inattendues, exploits prodigieux.

Histoire, Histoire des arts, Arts visuels, Français

À la suite d'une visite, le musée autrement...

ATTENTION,

la réservation est obligatoire!

N'hésitez pas à prendre contact avec les enseignants du service éducatif pour préparer votre activité au musée. Pour rappel, même pour une visite libre, il est obligatoire de réserver un créneau de visite via le site Internet du musée.

QUI SUIS-JE ?

À PARTIR DU CYCLE 2

Dans une salle du musée, les élèves répondent à une énigme pour trouver une œuvre d'art. Ils inventent à leur tour une énigme à soumettre à leurs camarades.

MARABOUT - BOUT DE FICELLE

À PARTIR DU CYCLE 2

Les élèves créent une série de dix photographies qui s'enchaînent les unes aux autres, pour réaliser leur musée virtuel, en partant d'une couleur, d'un détail, d'un format, d'un personnage... Ils nomment ensuite leur série.

ROMAN TABLEAU

À PARTIR DU CYCLE 2

À partir d'une ou plusieurs œuvres exposées dans le musée, les élèves rédigent un récit ou un dialogue qu'ils illustrent avec des croquis et dessins, à la manière d'un roman-photo.

UN PEU D'ART TOUS LES MOIS

À PARTIR DU CYCLE 2

Les élèves réalisent un calendrier perpétuel, pour lequel chaque mois propose un focus sur une œuvre, un artiste, une technique, un mouvement, un thème...

Variante: Les élèves programment l'envoi d'une newsletter type «Artips» (à l'enseignant de choisir la fréquence) pour présenter une œuvre d'art de manière ludique, à l'ensemble de la communauté éducative de l'établissement.

L'ART EN 120 SECONDES

À PARTIR DU CYCLE 3

Les élèves réalisent une capsule-vidéo expliquant l'histoire d'une œuvre d'art, en 2 minutes, sans montage.

LE GRAND ORAL AU MUSÉE

À PARTIR DU CYCLE 3

Les élèves suivent une conférence avec un médiateur culturel sur une thématique de votre choix. Par équipe, ils préparent ensuite une œuvre à présenter à la manière d'un médiateur. Lors d'une seconde visite au musée, ils soutiennent leur «grand oral» devant l'œuvre et la classe.

Visites en anglais

ATTENTION, ces visites sont exclusivement proposées aux élèves non-francophones.

BEST OF

COLLEGE, HIGHER EDUCATION

INSTITUTION

Discovery of the masterpieces of the collections of the fine art's museum.

Visite : 1 hour

THE IMPRESSIONISM

COLLEGE, HIGHER EDUCATION

INSTITUTION

Discovery of the impressionist collection of the fine art's museum and its links with Normandy.

Visite : 1 hour

FRENCH TOUCH

COLLEGE, HIGHER EDUCATION

INSTITUTION

French artists and french artistic movements; an introduction to french art.

Visite : 1 hour

AUTOUR DES EXPOSITIONS TEMPORAIRES

LA RONDE #7

DU 18 SEPTEMBRE 2023

AU 5 MARS 2024

CYCLES 3, 4 ET LYCÉE

Quatre artistes exposent leurs créations autour de la thématique du fleuve. Des dispositifs multimédia permettent d'avoir accès à des vidéos de présentation des artistes et de leurs œuvres.

Visite libre uniquement.

DAVID HOCKNEY EN NORMANDIE

DU 25 MARS

AU 23 SEPTEMBRE 2024

CYCLES 3, 4 ET LYCÉE

Une nouvelle série de paysages normands est montrée ici pour la première fois. Ce sont également des portraits de ses intimes, son jardinier, sa cuisinière, ses voisins et amis de passage qu'il réalise et que l'on peut admirer pour la première fois en France dans cette exposition.

Histoire des arts, Arts visuels

Visite découverte de l'exposition : 1h

Atelier sur demande

WHISTLER : INFLUENCES D'UN PEINTRE

JAMES ABBOTT MCNEILL

WHISTLER, L'EFFET PAPILLON

DU 27 MAI AU 23 SEPTEMBRE 2024

CYCLES 3, 4 ET LYCÉE

À travers une trentaine de ses œuvres et des pièces majeures de peintres s'étant imprégnés de son art, cette exposition butine les multiples facettes de Whistler et explore les résonances de son œuvre, qui a modelé imaginaires et sensibilités vers de nouvelles réalités.

Histoire, Littérature, Musique, Histoire des arts, Arts visuels

Visite : 1h



LES PARCOURS PROPOSÉS

AU MUSÉE DE LA CÉRAMIQUE

Les collections sont vivantes : elles bougent !

Vérifiez auprès du service des publics et du service éducatif la présence en salle des œuvres que vous souhaitez étudier.

AUTOUR DES COLLECTIONS PERMANENTES

Parcours d'Éducation Artistique et Culturelle

LES INCONTOURNABLES - NOUVEL ACCROCHAGE

CYCLES 3, 4, LYCÉE,

ENSEIGNEMENT SUPÉRIEUR

Les collections abritent de véritables bijoux de toutes époques dont les élèves découvriront la variété, tout en étant sensibilisés à l'histoire de la faïence et de la porcelaine, à ses thèmes, ses techniques, ses genres.

Histoire, Histoire des arts
Visite : 1h

CÉRAMIQUE : TECHNIQUES ET DÉCORS

CYCLE 3

Dans *Les Fleurs du mal*, Baudelaire écrivait : « Tu m'as donné ta boue et j'en ai fait de l'or ». À partir d'un matériau simple, banal et souvent déconsidéré, les artistes-alchimistes rouennais comme étrangers réussissent à créer des chefs-d'œuvre.

Histoire, Histoire des arts
Visite : 1h

LES MILLE ET UN USAGES DE LA FAÏENCE

CYCLE 3

Imaginez un inventaire à la Prévert... Une assiette, une écritoire, un bougeoir, une jatte, un pot à feu... Ces objets vous évoquent-ils quelque chose... ? Grâce à cette visite, les élèves plongent dans le passé et découvrent les objets oubliés des siècles précédents, non sans poésie et curiosité.

Histoire, Histoire des arts, Arts visuels
Visite : 1h ou visite + atelier : 2h

LES ARTS DE LA TABLE

CYCLE 3

Sucre, épices, service à la française... comment mange-t-on au 17^e siècle ? Cette visite est l'occasion de découvrir le musée par l'un des plaisirs de la vie : la nourriture !

Histoire, Histoire des arts, Arts visuels
Visite : 1h ou visite + atelier : 2h

Visite en anglais

ATTENTION, ces visites sont exclusivement proposées aux élèves non-francophones.

BEST OF

COLLEGE, HIGHER EDUCATION

INSTITUTION

Discovery of the masterpieces of the museums' collections.
Visite : 1 hour

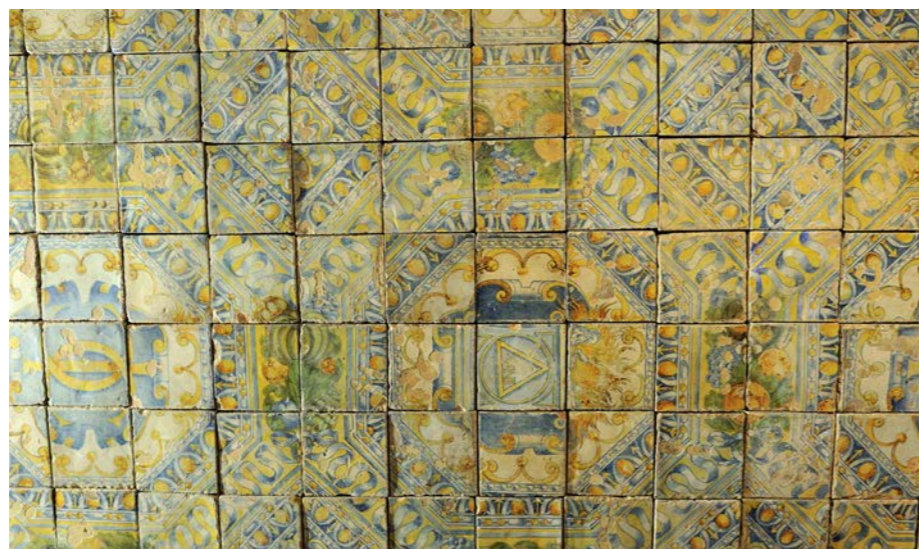
Parcours en autonomie

ATTENTION,

la réservation est obligatoire !

Le musée vous propose de découvrir les collections du musée en autonomie à l'aide d'outils de visite à utiliser en autonomie. Sous la forme d'un jeu de cartes réalisé par les médiateurs et médiatrices du musée, vous pourrez avec vos élèves aller à la rencontre d'une sélection d'œuvres en salle.

N'hésitez pas à prendre contact avec le service des publics ou le service éducatif pour préparer votre venue au musée.



Pour rappel, même pour une visite en autonomie, il est obligatoire de réserver un créneau de visite via le site Internet du musée.

1001 USAGES DE LA CÉRAMIQUE

JUSQU'AU CYCLE 3

À travers une sélection d'œuvres et objets des collections, découvrez en compagnie de vos élèves l'histoire, les techniques et usages de ce matériau qui peut, sous les doigts des artisans, prendre de multiples formes.

Histoire, Histoire des arts, Arts visuels

AUTOUR DES EXPOSITIONS TEMPORAIRES

CÉRAMIQUES

AU BORD DE L'EAU

À PARTIR DU 18 NOVEMBRE

CYCLES 3, 4 ET LYCÉE

Faune et flore aquatiques ont la part belle dans le parcours permanent, qui présente des pièces inédites de la riche collection rouennaise et notamment un exceptionnel service à thé qui célèbre les bords de Seine et la Normandie.

Cette exposition en révèle tous les charmes et propose une déambulation parmi les plus belles céramiques.

Histoire, Histoire des arts, Arts visuels
Visite : 1h

AU MUSÉE DES ARTS DU FER, LE-SECQ-DES-TOURNELLES

Les collections sont vivantes : elles bougent !

Vérifiez auprès du service des publics et du service éducatif la présence en salle des œuvres que vous souhaitez étudier.

AUTOUR DES COLLECTIONS PERMANENTES

Parcours d'Éducation Artistique et Culturelle

LES INCONTOURNABLES

CYCLES 3, 4, LYCÉE,

ENSEIGNEMENT SUPÉRIEUR

Les collections abritent de véritables chefs-d'œuvre et objets insolites de toutes époques dans un lieu étonnant et mystérieux. Les élèves seront sensibilisés à la variété de ces œuvres : techniques, matériaux, fonctions, périodes. Cette visite est l'occasion de découvrir les objets surprenants conservés dans le lieu unique qu'est Le-Secq-des-Tournelles.

Histoire, Histoire des arts
Visite : 1h

À QUOI ÇA SERT ? L'USAGE DES OBJETS DU QUOTIDIEN

CYCLE 3

Imaginez un inventaire à la Prévert... Une châtelaine ? Une mouchette à tête de faune ? Un balestrin ? Un fermoir d'escarcelle ? Une navette à la dame amoureuse ? Un candélabre de monstres ? Un boutefeux ? Ces objets vous évoquent-ils quelque chose... ? C'était comment, la vie, avant les smartphones et la fée électricité ? Grâce à cette visite, les élèves plongent dans le passé et découvrent les objets oubliés des siècles précédents, non sans poésie et curiosité.

Histoire, Histoire des arts
Visite : 1h ou visite + atelier : 2h

UNE ENSEIGNE, ÇA RENSEIGNE !

CYCLE 3

Autrefois, les commerces étaient ornés d'une enseigne qui présentait à la fois le corps de métier du commerçant, mais aussi sa notoriété, son origine. Les élèves découvrent, au cours de cette visite étonnante dans le monde des enseignes, les origines de ces ornements, puisant tour à tour dans les légendes, les symboles, mais aussi l'humour et les jeux de mots comme le calembour.

Histoire, Histoire des arts, Arts visuels
Visite : 1h ou visite + atelier : 2h

À DOUBLE TOUR

CYCLE 3

Clefs et serrures à secret, pince-voleurs, alarmes pistolets, coffres et cachettes... Après cette visite, tous les moyens de dissimuler petites pépites et grands trésors n'auront plus de secrets pour les élèves !

Histoire, Histoire des arts
Visite : 1h

LE SENS DE LA MESURE

CYCLES 3, 4, LYCÉE,

ENSEIGNEMENT SUPÉRIEUR

Des cahiers de doléances demandent en 1789 « un roi, une loi ; un poids et une mesure ». En cette fin du 18^e siècle, comment peut-on s'accommoder en Europe de 800 unités de mesure différentes malgré les progrès de l'économie marchande, de la science et des techniques ?

Histoire, Histoire des arts, Arts visuels, Mathématiques
Visite : 1h

Visite en anglais

ATTENTION, ces visites sont exclusivement proposées aux élèves non-francophones.

BEST OF

COLLEGE, HIGHER EDUCATION

INSTITUTION

Discovery of an iron collection; the museum and its masterpieces.
Visite : 1 hour

Parcours en autonomie

ATTENTION, la réservation est obligatoire !

Le musée vous propose de découvrir les collections du musée en autonomie à l'aide d'outils de visite à utiliser en autonomie. Sous la forme d'un jeu de cartes réalisé par les médiateurs et médiatrices du musée, vous pourrez, avec vos élèves, aller à la rencontre d'une sélection d'œuvres en salle.

N'hésitez pas à prendre contact avec le service des publics ou le service éducatif pour préparer votre venue au musée.

Pour rappel, même pour une visite en autonomie, il est obligatoire de réserver un créneau de visite via le site Internet du musée.

OBJETS DU QUOTIDIEN

CYCLE 3

Le musée Le-Secq-des-Tournelles est un lieu hors du commun qui abrite une collection d'objets parfois drôles, insolites ou mystérieux. Cette visite vous invite à en percer les mystères...

Histoire des arts, Arts visuels, Histoire



À LA FABRIQUE DES SAVOIRS

AUTOUR DES COLLECTIONS PERMANENTES

Thème « Histoires de textile »

LES PETITS TISSERANDS

CYCLES 3, 4 ET LYCÉE

Visite des collections textiles pour comprendre comment se fabrique le tissu, découvrir le vocabulaire de base et manipuler différents fils et fibres naturelles. En atelier, les élèves s'initient au tissage.

Histoire

Visite-atelier: 1h30

LE DRAP SOUS TOUTES SES COUTURES

CYCLES 3, 4 ET LYCÉE

Les élèves découvrent les mille et un usages du drap de laine, de l'uniforme militaire aux vêtements de haute couture. Puis ils se mettent dans la peau d'un styliste pour créer une tenue à l'aide de chutes de tissus.

Histoire

Visite-atelier: 1h30

L'INDUSTRIALISATION AU 19^E SIÈCLE

CYCLES 3, 4 ET LYCÉE

L'évolution des procédés techniques entraîne le passage de la manufacture à l'usine, de nouveaux modes de production et de construction, l'extension de la ville, des bouleversements sociaux.

Histoire

Visite en ville: 1h30

Rendez-vous place de la République

LE TRAVAIL DES ENFANTS

CYCLES 3, 4 ET LYCÉE

Quels métiers les enfants exerçaient-ils dans les usines textiles? Quelles étaient leurs conditions de vie et de travail? L'étude de documents d'archives permet de découvrir l'histoire d'enfants employés dans les usines textiles d'Elbeuf au 19^e siècle et l'évolution des lois.

Histoire

Atelier: 1h30

FEMMES OUVRIÈRES

CYCLES 3, 4 ET LYCÉE

Découvrez les collections textiles au prisme de la place des femmes, de leurs métiers et de l'évolution de leurs droits du 17^e au 20^e siècle.

Histoire

Visite-atelier: 1h30

PARCOURS CRED « LE DRAP D'ELBEUF ET L'INDUSTRIALISATION »

DE LA 6^E À LA 3^E

Le parcours comprend les visites-ateliers:

- L'industrialisation au 19^e siècle
- Les petits tisserands ou Femmes ouvrières
- Le travail des enfants

Histoire

Coût du parcours: 120 € - 4h30 réparties en 3 séances (possibilité d'une journée complète)

Thème « Biodiversité et développement durable »

MENACES SUR LA BIODIVERSITÉ

CYCLES 3, 4 ET LYCÉE

Du mammouth au dodo, les élèves découvrent les différentes causes de disparition des espèces et sont sensibilisés aux menaces qui pèsent sur la biodiversité.

SVT

Visite-atelier: 1h30

LA NATURE DANS LA VILLE

CYCLES 3, 4 ET LYCÉE

Au cours d'une visite en ville, les élèves s'interrogent sur la place donnée à la nature dans les milieux urbains.

SVT

Visite en ville: 1h30

Thème « Métamorphoses d'un territoire »



ELBEUF À TRAVERS LES SIÈCLES

CYCLES 3, 4 ET LYCÉE

Visite générale de la ville, pour une première découverte de l'histoire, des monuments et du patrimoine elbeuvien.

Histoire

Visite en ville: 1h30

ELBEUF EN SLAM

CYCLES 3, 4 ET LYCÉE

Un parcours en ville à travers les bâtiments illustres, les anciennes manufactures... Regarder, s'arrêter, sentir les odeurs, s'imprégner de sensations. Écrire un haïku (texte de 17 syllabes) dans la rue. Puis le slamer!

Histoire, Littérature

Visite en ville: 1h30

ELBEUF SOUS LA PLUME DE...

CYCLES 3, 4 ET LYCÉE

Empruntez les couloirs du temps pour rejoindre Thomas Corneille, Charles Brisson, Jean-Richard Bloch, Hector Malot, André Maurois et bien d'autres illustres écrivains... Un parcours en ville en suivant leurs pas et leur plume pour pratiquer la lecture chorale à haute voix.

Histoire, Littérature

Visite en ville: 1h30

RECONVERSION: UNE NOUVELLE VIE POUR LES USINES

CYCLES 3, 4 ET LYCÉE

Qu'est-ce qu'une friche industrielle? La reconversion constitue une véritable démarche de préservation du patrimoine. Les vestiges du monde industriel, chargés de mémoire et d'utilisations, vont changer d'usage grâce à trois acteurs: le maître d'œuvre, le programmiste et l'architecte. Un atelier permet de se tester dans ces métiers et, devant un bâtiment « friche », de saisir les contraintes et les difficultés à reconvertir pour sauver le patrimoine.

Histoire

Visite-atelier: 2h

Thème « Archéologie »

HISTOIRES DE FOSSILES

CYCLES 3 ET 4

Les élèves se glissent dans la peau d'un paléontologue pour comprendre comment on étudie les êtres vivants disparus et leur environnement. Ils réalisent ensuite leurs moulages de fossiles.

Histoire

Visite-atelier: 2h

LA VIE QUOTIDIENNE DES GALLO-ROMAINS

CYCLES 3 ET 4

À travers les collections archéologiques du musée, les élèves découvrent les objets et outils du quotidien, utilisés par les hommes et les femmes de la Gaule romaine. Monnaie, ferronnerie et bijoux d'apparat n'auront plus de secrets pour eux!

Histoire

Visite-atelier: 1h30

DANS LA PEAU D'UN ARCHÉOLOGUE

CYCLES 3 ET 4

Autour d'un carré de fouille, les élèves s'initient au métier d'archéologue et suivent les gestes des chercheurs. Suivant une démarche scientifique, ils découvrent comment dégager un objet, le préserver et l'interpréter.

Histoire

Visite-atelier: 2h

LA FORMATION DE LA VALLÉE DE LA SEINE

CYCLES 3, 4 ET LYCÉE

Comment la Seine s'est-elle formée? Visite autour de la maquette interactive du CIAP et des collections géologiques du musée pour découvrir la Seine à ses origines et la manière dont se sont modelés les paysages au cours du temps.

Histoire, SVT

Visite: 1h30

Thème « Histoire du 20^e siècle »

ÊTRE ENFANT PENDANT LA PREMIÈRE GUERRE MONDIALE

CYCLES 3, 4 ET LYCÉE

Quel était le quotidien des enfants pendant la guerre de 1914-1918? À partir de photographies, affiches, communiqués, les élèves découvrent des questions aussi diverses que l'école, les orphelins de guerre ou la vie quotidienne.

Histoire

Atelier: 1h30

LA VIE QUOTIDIENNE SOUS L'OCCUPATION

CYCLES 3, 4 ET LYCÉE

Découverte du quotidien pendant la Seconde Guerre mondiale à travers un atelier. Une sélection de documents (plans, affiches, lettres, etc.) permet aux élèves de comprendre différentes notions (défense passive, rationnement, destruction...) et de voir les conséquences du conflit sur le quotidien des habitants et sur l'activité économique.

Histoire

Atelier: 1h30

LA SHOAH À TRAVERS LES ARCHIVES

CYCLES 3, 4 ET LYCÉE

La correspondance de Sarah Rotmentz, jeune elbeuvienne déportée en 1943, et les archives de l'entreprise Blin et Blin permettent d'aborder le destin des personnes juives en Normandie pendant la Seconde Guerre mondiale.

Histoire

Atelier: 1h30

EXPOSITION EN LIGNE « SUR LES MURS DE LA VILLE »

CYCLES 3, 4 ET LYCÉE

Créée à l'occasion du centenaire de l'Armistice, cette exposition virtuelle présente les affiches de la Grande Guerre, conservées aux archives de la Fabrique. Des documents exceptionnels qui nous permettent d'imaginer à quoi pouvait ressembler le quotidien de la population à l'arrière du front.

Histoire

Exposition à retrouver sur: <http://expositionsvirtuelles.fr/>

EXPOSITION EN LIGNE « PORTS D'EXIL, PORTS D'ATTACHE. DESTINÉES JUIVES PENDANT LA SECONDE GUERRE MONDIALE »

CYCLES 3, 4 ET LYCÉE

Cette exposition virtuelle prend pour cadre la Seconde Guerre mondiale et présente des archives administratives, photographies et objets personnels. De la Normandie en zone occupée à la Provence en zone libre, nous suivons le sort de citoyens juifs, français ou européens, traqués par l'occupant nazi et ses affidés, ou par le régime de Vichy. Avec au bout du voyage, la mort en déportation... ou le salut au Canada, terre d'accueil.

Histoire

Exposition créée par la Fabrique des savoirs, le musée d'Histoire de Marseille, le musée des Beaux-Arts et le musée de l'Holocauste de Montréal dans le cadre de l'appel à projet lancé par le réseau FRAME. Exposition à retrouver sur: <https://destinees-juives.expositionsvirtuelles.fr/> Pour recevoir le dossier pédagogique: publics3@musees-rouen-normandie.fr

AUTOUR DES EXPOSITIONS TEMPORAIRES

VOYAGE À CONTRE-COURANT - LE TEMPS DES COLLECTIONS XI DU 18 NOVEMBRE 2023

AU 9 MAI 2024

CYCLES 3, 4 ET LYCÉE

Embarquez sur l'estuaire de la Seine pour découvrir les 1001 facettes du fleuve et les relations que nous entretenons avec cet écosystème profondément transformé par les activités humaines.

Visite: 1h ou visite-atelier: 1h30

AU MUSÉE INDUSTRIEL DE LA CORDERIE VALLOIS

AUTOUR DES COLLECTIONS PERMANENTES

Parcours d'Éducation Artistique et Culturelle

LE QUIZ DE LA CORDERIE

CYCLE 3

Après la visite de la Corderie, les élèves répondent à un quiz et deviennent in-collables sur l'histoire du site, les machines et les conditions de travail.

Histoire, Citoyenneté
Visite: 1h

RACONTE-MOI UNE USINE

CYCLES 3, 4 ET LYCÉE

Cette visite, adaptée à tous les niveaux, s'appuie sur des histoires ou des textes littéraires pour découvrir le musée et comprendre l'univers d'une usine textile.

Les textes sont adaptés à chaque niveau scolaire.

Histoire, Citoyenneté, Français
Visite: 1h30

L'USINE DE LA CORDERIE VALLOIS

CYCLES 3, 4 ET LYCÉE

Découvrez une visite commentée avec une démonstration du fonctionnement des machines et l'évocation de l'histoire de la vallée du Cailly.

Histoire, Géographie
Visite: 1h

REMUE-MÉNINGES: LA VIE OUVRIÈRE ET SOCIALE AU 19^E SIÈCLE

CYCLES 3, 4 ET LYCÉE

Voici un jeu testant les connaissances des élèves à la suite de la visite de la Corderie.

Les questions portent sur les conditions de travail et de vie.

Histoire, Géographie, Littérature
Visite: 1h30

SUR LES TRACES D'UNE OUVRIÈRE DE LA CORDERIE

CYCLE 4, LYCÉE

Partez à la découverte des conditions de travail et de vie des ouvrières au 19^e siècle. Travaillez à la manière d'un historien grâce à des documents d'archives (registre d'inscription des ouvriers de la Corderie, listes de recensement) pour retracer le parcours d'un ouvrier ou d'une ouvrière.

Histoire, Français
Visite: 1h30 (45 min par groupe)
Les documents ressources peuvent être envoyés au format PDF à l'enseignant avant la visite.

LE LIVRET OUVRIER

CYCLE 4, LYCÉE

À partir de documents d'archives, les élèves revisitent les premiers « contrats de travail » liant patrons et ouvriers. Ils découvrent les conditions de travail de la révolution industrielle.

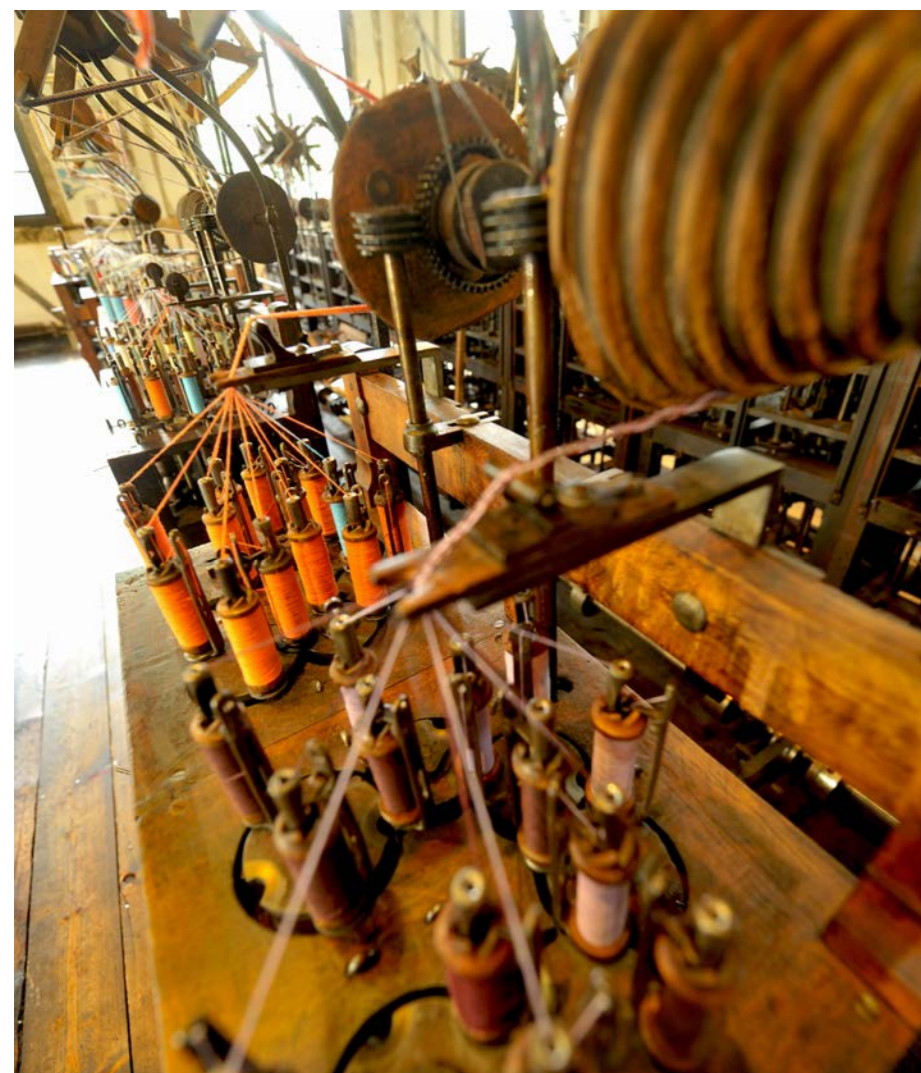
Histoire
Visite: 1h30 (45 min par groupe)
Les documents ressources peuvent être envoyés au format PDF à l'enseignant avant la visite.

OÙ VONT TOUS CES ENFANTS ?

CYCLES 3, 4 ET LYCÉE

Au travers de toutes les lois rédigées depuis le milieu du 19^e siècle, il est proposé aux élèves de se construire une vision de la place de l'enfant dans le monde du travail jusqu'à nos jours.

Histoire, Français
Visite: 1h30 (45 min par groupe)
L'exposition mobile OÙ VONT TOUS CES ENFANTS? peut être empruntée par l'établissement pour une présentation hors les murs. Les documents ressources peuvent être envoyés au format PDF à l'enseignant avant la visite.



Parcours en autonomie

ATTENTION, la réservation est obligatoire ! N'hésitez pas à prendre contact avec les enseignants du service éducatif pour préparer votre venue au musée. Pour rappel, même pour une visite libre, il est obligatoire de réserver un créneau de visite via le site Internet du musée.

LE MOULIN-USINE

CYCLES 3, 4 ET LYCÉE

C'est une visite libre, avec une mise en route de la roue à aube et des machines toutes les heures (10h-11h et de 14h à 17h). Des techniciens du musée accompagnent le groupe et sont présents pour les démonstrations du fonctionnement des machines. Ils fournissent volontiers des indications techniques mais ne sont pas médiateurs culturels et ne présentent pas de visite commentée.
Visite: 1h

PARCOURS PÉDESTRE « À LA DÉCOUVERTE DU PATRIMOINE INDUSTRIEL DE LA VALLÉE DU CAILLY »

Associez votre visite de la Corderie à ce parcours en liberté, à la découverte des vestiges industriels, anciennes maisons d'ouvriers ou de contremaîtres, le long de la rivière qui fournissait l'énergie aux moulins.
2 circuits: 1h ou 2h
Itinéraire fourni par le musée. Contactez-nous pour préparer votre visite.

Parcours approfondis - projets spécifiques

Contactez impérativement le musée

À LA DÉCOUVERTE DU PATRIMOINE INDUSTRIEL

CYCLE 4, LYCÉE

Cette visite à la journée couple la découverte de la Corderie Vallois et celle du SHED, lieu indépendant d'art contemporain. Le bâtiment de 1400 m² est situé dans une ancienne usine de mèches de bougies.

Demi-journée dans chaque lieu:

- Visite et atelier pédagogique à la Corderie Vallois (le matin ou l'après-midi au choix)

- Visite et atelier pédagogique au SHED (le matin ou l'après-midi au choix)

Réservation et informations auprès des deux structures.

De septembre à novembre et de mai à juin pour correspondre aux périodes d'expositions du SHED

AUTOUR DES EXPOSITIONS TEMPORAIRES

EAU, SOURCE D'ÉNERGIES - LE TEMPS DES COLLECTIONS XI
DU 18 NOVEMBRE 2023
AU 9 MAI 2024

CYCLES 3, 4 ET LYCÉE
Explorez les différentes facettes de l'énergie de l'eau, de la Corderie Vallois - site hydraulique exceptionnel - jusqu'aux chutes du Niagara et découvrez, de manière interactive, nos enjeux contemporains.
Visite: 1h ou visite-atelier: 1h30

LES MUSÉES LITTÉRAIRES

À LA MAISON DES CHAMPS - MUSÉE PIERRE-CORNEILLE

AUTOUR DES COLLECTIONS PERMANENTES

Parcours d'Éducation Artistique et Culturelle

Pour un meilleur confort de visite les classes seront divisées en deux groupes.

LA MAISON, LE POTAGER, LE VERGER ET LE FOUR À PAIN

CYCLE 3

Découverte de la vie quotidienne à la campagne au 17^e siècle.

Histoire, Français

Visite: 1h

MOLIÈRE ET CORNEILLE

CYCLE 3

Découvrez les liens unissant Corneille et Molière!

Français

Visite: 1h

UNE JOURNÉE CHEZ PIERRE CORNEILLE

CYCLE 4

Découvrez la maison des Champs de Pierre Corneille et la vie de l'écrivain. Cette découverte sera suivie d'un atelier d'écriture sous la forme d'un récit imaginaire.

Français

Visite + atelier: 2h

VISITE GÉNÉRALE

CYCLE 4 ET LYCÉE

Présentation de la vie et de l'œuvre de Pierre Corneille grâce aux œuvres exposées dans les différentes pièces du musée.

Français, Histoire des arts

Visite: 1h



Parcours approfondis - projets spécifiques

Contactez impérativement le musée

PARCOURS THÉÂTRE

CYCLE 3

Réalisez, en plusieurs séances, un petit théâtre après une visite-découverte du musée. Chaque petit théâtre sera accompagné de ses personnages en costume, de ses décors...

Français, Arts plastiques

Forfait 5 séances: 1 visite (1h)

et 4 ateliers (6h)

AUTOUR DES EXPOSITIONS TEMPORAIRES

CORNEILLE EN MOUVEMENT. LA SEINE DE ROUEN À PETIT-COURONNE - LE TEMPS DES COLLECTIONS XI

DU 18 NOVEMBRE 2023

AU 19 MAI 2024

CYCLES 3, 4 ET LYCÉE

Cette exposition nous plonge dans l'ambiance des rives de la Seine à l'époque de Corneille. Tableaux, gravures et archives rendent compte de ces paysages de bords de Seine aux 16^e et 17^e siècles et permettent de mieux comprendre le contexte dans lequel Corneille a vécu et écrit ses pièces.

Visite en autonomie uniquement par demi-groupe (15 personnes maximum); mise à disposition d'un livret de visite.

À LA MAISON NATALE PIERRE-CORNEILLE

AUTOUR DES COLLECTIONS PERMANENTES

VISITE GÉNÉRALE

CYCLE 3, 4 ET LYCÉE

Présentation de la vie et de l'œuvre de Pierre Corneille grâce aux œuvres exposées dans les différentes pièces du musée.

Français, Histoire des arts

Visite: 1h

AUTOUR DES EXPOSITIONS TEMPORAIRES

THÉÂTRES DE L'EAU. DU FLEUVE AUX LARMES CHEZ CORNEILLE - LE TEMPS DES COLLECTIONS XI

DU 18 NOVEMBRE 2023

AU 19 MAI 2024

LYCÉE

Cette exposition est l'occasion, à travers le thème de l'eau, de passer en revue les grandes héroïnes du dramaturge et leurs scènes les plus poignantes.

Visite libre uniquement sur réservation. Maximum 15 personnes

AU MUSÉE FLAUBERT ET D'HISTOIRE DE LA MÉDECINE

AUTOUR DES COLLECTIONS PERMANENTES

Parcours d'Éducation Artistique et Culturelle

VISITE GÉNÉRALE

CYCLE 3, 4 ET LYCÉE

Partez visiter les onze salles sur l'histoire de la médecine et Flaubert.

Français, Histoire des arts

Visite: 1h

VISITE THÉMATIQUE

CYCLE 3, 4 ET LYCÉE

Visite des salles selon la thématique à préciser lors de la réservation.

Français, Histoire des arts, Histoire, Sciences

Visite: 1h

Possibilité de visites thématiques avec un ou plusieurs thèmes à choisir:

- Le cabinet de curiosités et d'anatomie
- Le cabinet de curiosités et d'anatomie
- Les curieux remèdes d'autrefois: l'apothicaire du musée
- Évocation de l'œuvre de Flaubert et sa jeunesse à l'Hôtel-Dieu de Rouen
- L'homme et les microbes
- Le cabinet du dentiste
- La vie quotidienne d'un médecin au temps de Molière
- La naissance et la petite enfance aux 18^e et 19^e siècles

AUTOUR DES EXPOSITIONS TEMPORAIRES

MIROIR DE LA SEINE - CHEZ FLAUBERT ET AU-DELÀ - LE TEMPS DES COLLECTIONS XI

DU 18 NOVEMBRE 2023

AU 2 JUIN 2024

La Seine a bercé et accompagné Gustave Flaubert tout au long de sa vie. De 1846 à sa mort, il réside dans une belle maison à Croisset sur les bords de la Seine. Le fleuve fait partie du quotidien de l'écrivain, mais est aussi source d'imagination et de rêveries. Flaubert vogue également sur le Nil lors de son voyage en Égypte de 1849 à 1850. Au-delà de Flaubert, c'est Maupassant qui est évoqué avec le canotage et Une partie de campagne, nouvelle adaptée au cinéma par Jean Renoir en 1946. Tableaux, gravures, objets ayant appartenu à Flaubert, costumes, embarcation, permettent une immersion dans la vie et l'œuvre de Flaubert.

VISITE DE L'EXPOSITION COLLÈGE ET LYCÉE

Cette exposition permet de faire découvrir le quotidien de Flaubert à Croisset sur les bords de la Seine, mais aussi de voyager en Égypte sur le Nil. Les plaisirs et loisirs du fleuve sont aussi abordés avec le canotage et Une partie de campagne du « disciple » Maupassant.

Français, Histoire des arts

Visite 1h ou 1h30 (avec chambre natale)

Sur réservation, du mardi au vendredi, le matin de préférence, de 10h à 12h30.

VISITE LIBRE DE L'EXPOSITION EN AUTONOMIE

CYCLE 3

Visite libre grâce au livret préparé par le service éducatif.

Français, Histoire des arts

Visite 1h

Réservation obligatoire et uniquement le matin, du mardi au vendredi de 10h à 12h30.

AU PAVILLON FLAUBERT

VISITE GÉNÉRALE

CYCLE 3, 4 ET LYCÉE

Présentation de la vie et de l'œuvre de Gustave Flaubert grâce aux œuvres exposées dans les différentes pièces du musée.

Français, Histoire des arts

Visite: 1h



INFORMATIONS PRATIQUES

Les musées sont fermés les 1^{er} janvier, 1^{er} mai, 1^{er} et 11 novembre et 25 décembre.

MUSÉE DES BEAUX-ARTS

ROUEN

Fermé les mardis

Entrée : esplanade Marcel-Duchamp

Accès handicapés :

26 bis, rue Jean-Lecanuët

Accueil des groupes scolaires tous les jours sauf le mardi de 10h à 18h

Service des publics : 02 76 30 39 18

Standard : 02 35 71 28 40

mbarouen.fr

MUSÉE DE LA CÉRAMIQUE

ROUEN

Fermé les mardis

Entrée : 1 rue Faucon

Accueil des groupes scolaires tous les jours sauf le mardi de 14h à 18h

Service des publics : 02 76 30 39 18

Standard : 02 35 71 28 40

museedelaceramique.fr

MUSÉE DES ARTS DU FER, LE-SECQ-DES-TOURNELLES

ROUEN

Ouvert de 14h à 18h, fermé les mardis

Entrée : rue Jacques-Villon

Accès handicapés : rue Deshays

Accueil des groupes scolaires tous les jours sauf le mardi de 14h à 18h

Service des publics : 02 76 30 39 18

Standard : 02 35 71 28 40

museeleseccqdestournelles.fr

MUSÉE BEAUVOISINE (MUSÉUM D'HISTOIRE NATURELLE ET MUSÉE DES ANTIQUITÉS)

ROUEN

Fermé les lundis

Entrée : 198 rue Beauvoisine

Accueil des groupes scolaires tous les jours en visite commentée de 9h30 à 12h et de 13h30 à 17h30

Accueil des groupes scolaires en visite libre et en visite en autonomie les mêmes jours de 13h30 à 17h30

Téléphone :

02 35 71 41 50 / 02 76 30 39 35

museumderouen.fr /

museedesantiqutes.fr

MUSÉE INDUSTRIEL DE LA CORDERIE VALLOIS

NOTRE-DAME-DE-BONDEVILLE

Fermé les lundis matin

Entrée : 185 route de Dieppe

Accueil des groupes scolaires tous les jours sauf le lundi matin, de 9h15 à 12h et de 13h30 à 17h30

Téléphone : 02 35 74 35 35

corderievallois.fr

LA FABRIQUE DES SAVOIRS

ELBEUF-SUR-SEINE

Fermé les lundis

Entrée : 7 cours Gambetta

Accueil des groupes scolaires :

- Visites libres :

du mardi au vendredi de 14h à 18h

- Visites-ateliers :

du mardi au vendredi de 9h30 à 12h et de 13h30 à 17h

Téléphone : 02 32 96 30 40

lafabriquedessavoirs.fr

MAISON DES CHAMPS PIERRE-CORNEILLE

PETIT-COURONNE

Fermé les lundis et mardis

Entrée : 502 rue Pierre-Corneille

Accueil des groupes scolaires (15 personnes maximum) du lundi au samedi

Téléphone : 02 76 30 32 80

museepierrecorneille.fr

MAISON NATALE PIERRE-CORNEILLE

ROUEN

Fermé les lundis

Entrée : 4 rue de la Pie

Accueil des groupes scolaires (15 personnes maximum) du mardi au vendredi de 10h à 12h et de 14h à 18h

Téléphone : 02 76 08 80 88

MUSÉE FLAUBERT ET D'HISTOIRE DE LA MÉDECINE

ROUEN

Fermé les lundis

Entrée : 51 rue de Lecat

Accueil des groupes du mardi au dimanche de 10h à 12h30 sur réservation.

Téléphone : 02 76 30 39 90

PAVILLON FLAUBERT

CANTELEU

Fermé les lundis

Entrée : 18 quai Gustave-Flaubert

Accueil des groupes scolaires (25 personnes maximum) :

de février à novembre,

du mardi au samedi de 9h à 12h

Téléphone : 02 76 30 39 85

